



Por
Teodoro Fernández L.

Arquitecto asociado
Paulina Courard Délano

Arquitecto colaborador
Sebastián Hernández Silva

Mandante
Inmobiliaria Gaudí S.A.

Ubicación
Avda. Ricardo Lyon 2315, Providencia

Construcción
Juan Manuel Santos

Materialidad principal
Hormigón armado

Superficie terreno
580 m²

Superficie construida
752 m² (sin subterráneo)

Fecha construcción
1998-1999

Edificio en Ricardo Lyon

En las nuevas Ordenanzas de la comuna de Providencia (y en general en todas las Ordenanzas), la planta del edificio está definida por la forma del sitio. En este caso, un terreno de 20 m de ancho y 29 m de fondo, en la vereda poniente de Avda. Ricardo Lyon, ligeramente trapezoidal. La obligación de separar la construcción 6 m en todos sus linderos, define una planta edificada de 144 m², en un rectángulo de 8 m de frente y 18 m de lado.

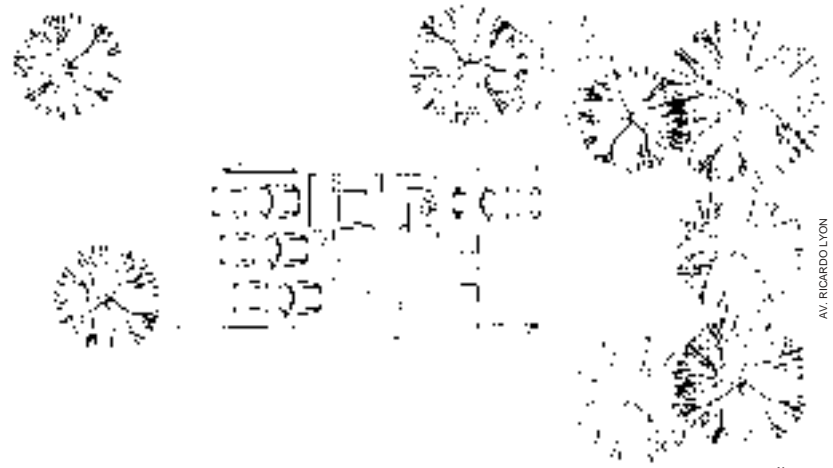
La solicitud del mandante de cierto tipo de departamentos, dos por planta, obliga a minimizar el núcleo de servicios, ascensor, escalera y ductos, buscándole al mismo tiempo una posición precisa para ubicar un departamento de dos dormitorios en 68 m² al oriente (hacia Avda. Ricardo Lyon) y departamentos de un dormitorio y 50 m² al poniente.

Las pequeñas dimensiones de la planta, que en cuanto a costos de construcción y eficiencia de los servicios presenta claras desventajas, se ha explotado como ventajas para la distribución del programa de cada departamento, consiguiendo tener tres orientaciones de modo que todos los recintos sean exteriores. Al mismo tiempo estas dimensiones hacen posible una estructura con muros portantes sólo en las fachadas y en el

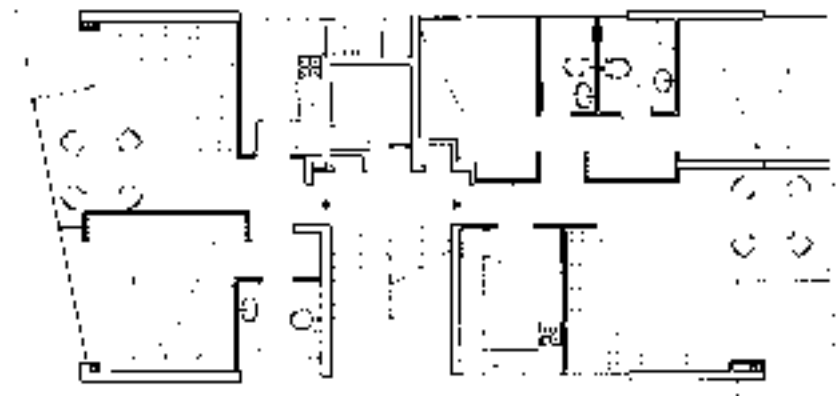
núcleo de servicios (siendo estrictamente cada departamento una planta libre) losas de 8x8 m y de 5x8 m. Al mismo tiempo, la estructura permite el uso de toda la planta del primer piso con estacionamientos, accesos y servicios. El resto de los estacionamientos requeridos se ha ubicado en el subterráneo.

El volumen edificado, así definido por el terreno, las ordenanzas y la estructura, se presenta como un frente angosto semejando una pequeña torre. La transparencia de la estructura en el primer piso permite apreciar con una sola mirada el edificio y el terreno con su jardín desde la calle, asegurando la idea de ciudad-jardín buscada por las ordenanzas municipales. La rampa de acceso al subterráneo se toma por detrás del sitio, quedando oculta, lo que permite entender el frente completo como antejardín.

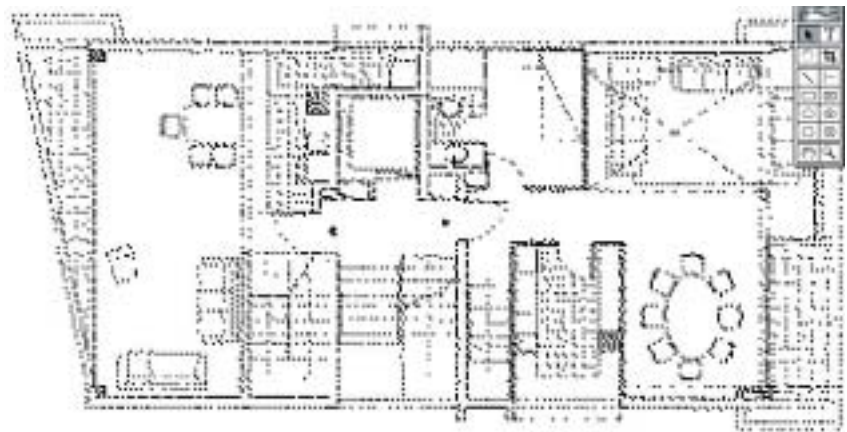
La expresión del edificio es el resultado de manipular plásticamente su estructura. Los muros portantes forman una “mesa” de anchas patas perpendiculares a la calle, orientadas en el sentido longitudinal de la planta. Entre ambos muros las losas se apoyan con vigas invertidas que forman las típicas bandejas de balcones corridos formando frentes abiertos en contraste con los laterales cerrados.



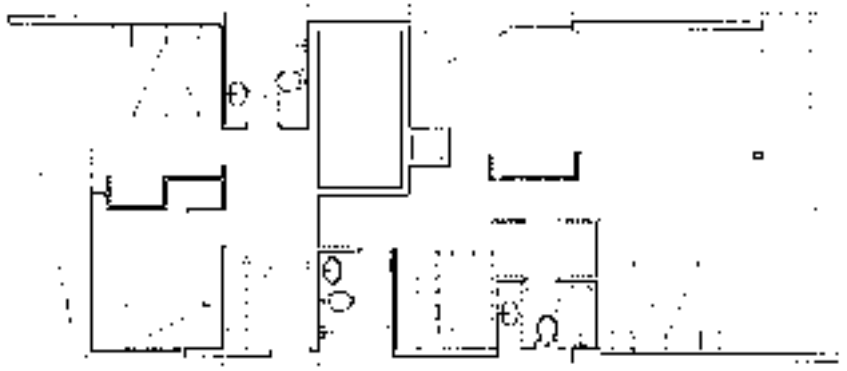
Nivel acceso



Piso tipo (2°, 3°, 4° y 5°)



Nivel acceso a dúplex (6° piso)



7° piso

Sobre esta estructura con forma de mesa se ubican dos pisos en dúplex, techados por un losa que tiene a su vez un vuelo importante al oriente y poniente, rematando el edificio sin que éste se diluya contra el cielo, alejándose de la idea formal que produce la rasante que dicta la ordenanza, protegiendo los últimos pisos del sol y la lluvia. Para enfatizar la expresión plástica del edificio se han revestido en chapa de ladrillo los muros portantes verticales, dejando en hormigón visto todos los elementos horizontales de la estructura. Estos elementos horizontales se acentúan con pequeños volados cuya sombra corta la luz rasante de las fachadas contrastando con los paños homogéneos de ladrillo.

Teodoro Fernández Larranaga
 Arquitecto, Pontificia Universidad Católica de Chile 1972. Postítulo de Arquitecto Paisajista PUC, 1991. Entre sus últimas obras destacan la Iglesia del Campus San Joaquín de la PUC (con Sebastián Hernández, 1997-1998) y la Facultad de Comunicaciones de la PUC (2000-2001). En 1999 obtiene, junto a Paulina Courard, Sebastián Hernández y Danilo Martić, el primer lugar en el Concurso 'Parque Las Américas' y el 2000 el segundo lugar en el Concurso de Anteproyectos 'Construcción edificio Servicios Públicos, barrio Cívico Concepción'. Desde 1984 es profesor de Taller de Proyectos en la Escuela de Arquitectura de la PUC.