

Infante, Vial, Ihnem arqtos.

Arquitecto a cargo
Agustín Infante Barros

Arquitecto colaborador
Simón Elliott M.

Ubicación
Santa Marta de Huechuraba 6951

Mandante
Impsat Chile S.A.
(mayorista de comunicaciones que opera una red de fibra óptica y enlaces satelitales y que vende sus servicios a empresas de telecomunicación)

Cálculo estructural
R&G Ingenieros – Jorge González N.

Construcción
Constructora ISA

Materialidad
Estructura prefabricada de pilares, vigas y losas. Revestimiento perimetral de paneles de acero y poliuretano, instalados sobre perfiles tubulares de acero.

Superficie terreno
5.061 m²

Superficie construida
3.176 m²

Año proyecto
1999 - 2000

Año construcción
2000

Telepuerto IMPSAT

Al encargarnos el proyecto, el cliente estableció tres requisitos fundamentales: **1** Flexibilidad funcional: “queremos un edificio de goma, pues en este negocio todo cambia”. **2** Respeto por normas de diseño derivadas de convenios comerciales con terceros. Salas de equipos o “telehouse” de dimensiones predeterminadas. **3** Rapidez constructiva del edificio: “ya estamos atrasados”. Dadas estas condiciones, pensamos en un edificio “container” -pues casi no trabajan personas en él- de equipos de comunicaciones, de líneas simples y que buscara a través de su materialidad una expresión contemporánea, la cual fue una estructura de hormigón prefabricado. Optamos por esquematizar el edificio entre áreas productivas y áreas de apoyo, las que vinculamos por una circulación central. Se propusieron dos volúmenes de planta rectangular de distinto largo y de tres niveles de altura. Para generar un juego de formas que hiciera más interesante el edificio sin alterar su funcionalidad optamos por sacarle

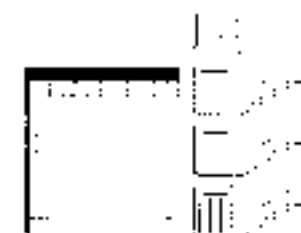
partido a la incompatibilidad entre la ubicación de las antenas y el ascensor debido a interferencias eléctricas, por lo que su ubicación en la fachada principal junto a la caja de escaleras y lejos de las antenas contribuyó a superar el problema técnico y a dinamizar la volumetría del edificio. La rapidez de la construcción se logró mediante el uso de una estructura de hormigón armado prefabricado, la que se forró en paneles de acero y poliuretano de color plata fijados a una estructura portante de perfiles metálicos. Las losas de cada piso se marcaron en fachada con perfiles “U” azules intercalados entre los paneles de revestimiento, lo que junto a las marquesinas de los accesos -también azules- le dieron el necesario color al proyecto.

Infante, Vial, Ihnen arquitectos
Sociedad formada en 1980 e integrada por Agustín Infante, Carlos Vial Ercilla y Enrique Ihnen de la Fuente, arquitectos de la PUC.

ARQ
57



Planta de Emplazamiento



Corte a través del acceso