



1 Evolución del *ampersand* nacido en el latín, su forma ha sufrido una infinidad de variaciones a través del tiempo. En el cuadro final, la versión mayúscula y minúscula de este signo en la tipografía 'elemental'.

2 Comparación de un clásico de la tipografía (Helvética regular) con 'elemental' en su versión sin *serif*. Las distintas maneras de escribir en las lenguas motivó la investigación del uso de estos signos para poder realizar cada caracter. En ellos se puede apreciar el gran tamaño que deben tener para ser leídos sin dificultad en tamaños pequeños.

3 Principio en el que se basa la fuente, extraído de los trazos realizados con una pluma de punta biselada.

Helvética

ä â å ã à æ ø ç ß ñ

Elemental Sans

ä â å ã à æ ø ç ß ñ

—diéresis— albanés alemán finlandés sueco	—circunflejo— francés portugués rumano turco	—ring— checo danés noruego sueco	—tilde— estonio groenlandés portugués vietnamita	—grave— francés italiano portugués catalán	—aesc— danés noruego	—o barada— danés noruego	—cedilla— catalán francés portugués	—eszett— alemán	—eñe— español mapudhungun quechua
---	--	--	--	--	----------------------------	--------------------------------	--	--------------------	--

# Elemental, tipografía diseñada en Chile

por  
Dany Berczeller  
Francisco Gálvez

En Santiago, durante el mes de septiembre, se presentó el "proyecto elemental", una exposición que recopila el trabajo del diseñador gráfico Francisco Gálvez, quien ha desarrollado durante los últimos tres años, la tipografía "elemental" que a continuación presentamos y que es la primera fuente para lectura continua realizada en Chile.

During the month of September, the "Elemental Project" was presented in Santiago. It was an exhibition that gathered the work of the graphic designer Francisco Gálvez who has developed during the last three years a typography named "elemental" that is the first font for continuous reading carried out in Chile.

En el Museo de Arte Contemporáneo (MAC) de Santiago, durante el mes de septiembre de este año, se presentó el proyecto 'elemental', una exposición que recopila el trabajo desarrollado durante los últimos tres años, siendo la tipografía 'elemental' la primera fuente para lectura continua realizada en Chile.

La muestra representó la primera exposición de diseño tipográfico en este país y estuvo dividida en tres partes. La primera de ellas llamada 'colección elemental', consistió en una exhibición de afiches que contó con la presencia de once destacados diseñadores invitados a realizar un afiche en conmemoración al surgimiento de la tipografía. Junto al diseñador argentino Rubén Fontana y al español Javier Mariscal se presentaron nueve jóvenes diseñadores chilenos: José Manuel Allard, Eduardo Castillo, Manuel Figueroa, Bárbara Mery, José Neira, Patricio Pozo, Rodrigo Ramírez, Luis Rojas y José Soto.

La segunda parte, 'clase elemental + mesa redonda', convocó a más de doscientas personas, intercambiándose impresiones acerca de la realidad tipográfica chilena.

Por último, el proyecto se completó con la edición de 'tipografía.cd', el primer volumen de un CD en formato de colección que contiene las versiones para PC y Mac de la tipografía elemental *sans* y *serif*.

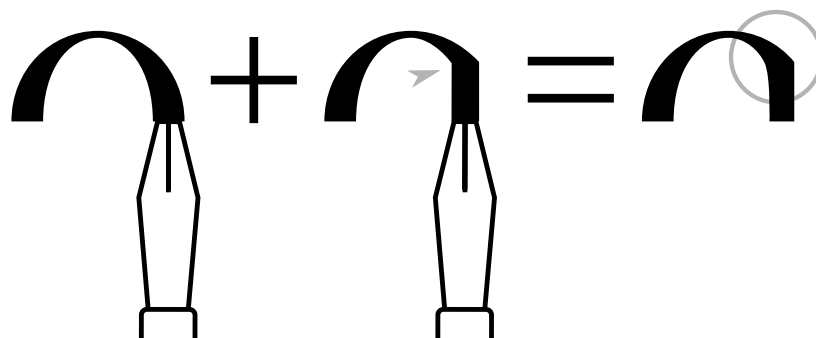
En un país con una débil tradición tipográfica, este proyecto intenta dar sentido y valor a la creación chilena de tipos. (Para más información, visite: [www.tipografia.cl](http://www.tipografia.cl))

**Francisco Gálvez Pizarro**

Diseñador gráfico de la Universidad Diego Portales; ha desarrollado hasta la fecha más de 10 tipografías. Actualmente está a cargo de los ramos de Tipografía en la Universidad Diego Portales y trabaja paralelamente de manera independiente. Fue nominado al premio Altazor por la tipografía 'Llanquihue Display' el presente año.

**Dany Berczeller Najum**

Diseñador de la PUC. Actualmente está a cargo de la cátedra Introducción al Diseño en la Universidad Diego Portales y trabaja paralelamente en su estudio de diseño.



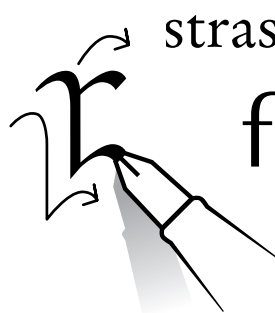
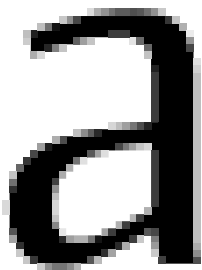
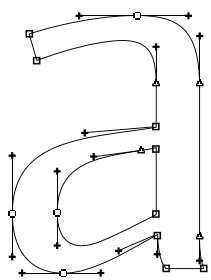
4 Los números han sido diseñados especialmente para las letras de caja baja (minúsculas). En la figura se puede apreciar la similitud entre letras y números con el objeto de provocar una lectura fluida, una tradición que se remonta desde el 'cortador de tipos' Claude Garamond en 1530.

5 "Elemental" está diseñada con un número mínimo de puntos que definen la forma de cada letra. En la práctica esto significa menos peso de *kilobytes* instalados en el sistema del computador y mejor calidad en los trazos curvos. A la izquierda, carácter 'a' definido con curvas de Bézier

(dibujo basado en vectores) representado por un ícono de impresora en las computadoras y en el extremo, el mismo carácter visualizado en pantalla (ampliado) representado por la *suitcase*.

6 Propuesta de un signo alternativo para la repetición de la 'r' tratando de resolver un problema estético de *kern* (ajuste del espacio entre dos caracteres), tomando como referencia lo realizado en el idioma alemán para la repetición de la 's'.

1234567890 axpjqhgkye  
 abcdefghijklm  
 ABCDEFGHIJ  
 MNOPQRSTU



strasse = straße = calle > barro: rr=?  
eszett

ferrocarril, ferocaril



5

6