

Edificio Arribeños

Buenos Aires, Argentina

En una compacta manzana de la ciudad de Buenos Aires se inserta este proyecto que resuelve en clave contemporánea un pequeño edificio con patios y casas de altos, logrando vincularse con discreción al tejido existente. Los interiores alcanzan autonomía como paisaje interior, caracterizados por una pantalla que media su relación con el sol y la calle.

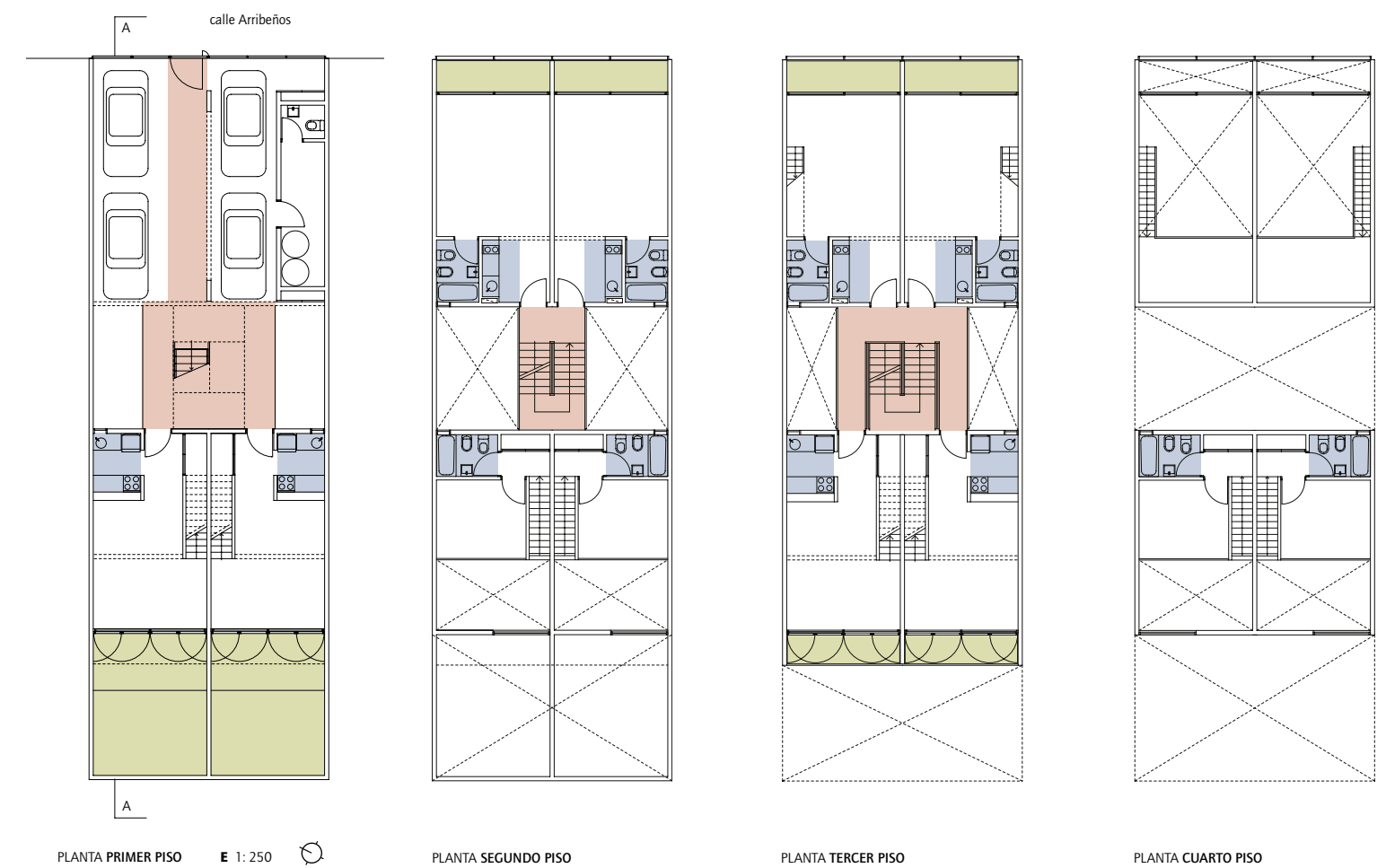
In a compact block of Buenos Aires a project is inserted: it resolves in contemporary code a small building with patios and *casas de altos* that achieves a discreet bond with the existing context. The interiors attain their autonomy with interior landscaping characterized by a screen mediating the relationship with the sky and street.

Sebastián Adamo Arquitecto, Universidad de Buenos Aires

Marcelo Faiden Arquitecto, Universidad de Buenos Aires

Francisco Berreteaga

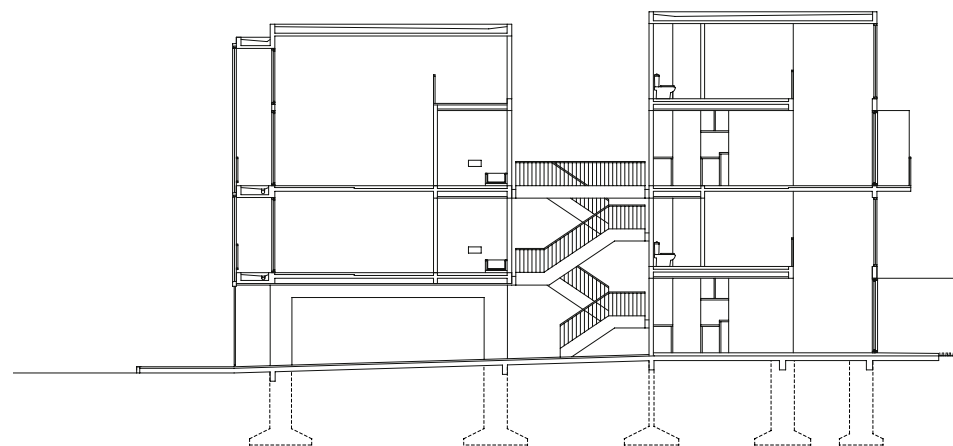
FOTOGRAFÍA



CIRCULACIONES

BALCONES Y PATIOS

SERVICIOS



CORTE LONGITUDINAL AA



MERCADO/ Imaginemos que estamos frente a una cosa sin forma definida, fluctuante, sometida a oscilaciones irregulares. Una red sin jerarquías deformada por múltiples tensiones asociadas a oportunidades superpuestas. Una cosa excesivamente escurridiza, de perfume cambiante y de imagen camaleónica.

¿Qué tipo de vínculo se debe establecer con una realidad que tiende constantemente al cambio? Descrita en estos términos, se presentarían al menos tres maneras de posicionarse frente a ella.

La primera y más inmediata sería establecer una relación de cercanía. Cuanto más próximo se esté respecto a ella, mejor. Intentar sentirla cerca, vigilar sus latidos, abra-

zarla hasta adquirir su perfume, ofrendarle la propia identidad; dicho en otros términos, camuflarse en la cosa.

La segunda opción sería dejarla completamente de lado. Alejarse de ella y escapar lo más lejos posible; olvidarla definitivamente para empezar a imaginar otra cosa –nueva, perfecta– como si aquella otra nunca hubiese existido. Ensayar una especie de *tabula rasa* quizás muy moderna, quizás nada pragmática.

Finalmente, la tercera estrategia consistiría en manipularla rápidamente hasta que adquiera sentido. Retirarse al instante y desde una distancia media observar atentamente su comportamiento. Volver a ella y alejarse siempre hacia

un punto distinto, hasta lograr envolverla con la mirada. Construir una distancia crítica que nos permita conocerla hasta reconocernos. Fabricar un nuevo plan de acción que diluya nuestras ambiciones privadas en las necesidades públicas. Volver a la carga como un eterno turista. Y así mil veces. ARQ

Bibliografía sugerida

Faiden, Marcelo. "Los bajos de los edificios altos". ARQ N° 63, *Mecánica electrónica*. Ediciones ARQ, Santiago, agosto de 2006. / Adamo – Faiden. "Casas Lago. El constructor contemporáneo". *Summa+* N° 87, *Vivienda colectiva*. Donn S.A., Buenos Aires, junio de 2007.



EDIFICIO ARRIBEÑOS

4 PISOS / 8 DEPARTAMENTOS

Arquitectos Adamo-Faiden. Sebastián Adamo, Marcelo Faiden

Colaboradores Carolina Leveroni, Luciano Intile

Ubicación Arribeños 3182, Núñez, Buenos Aires, Argentina

Cliente Fideicomiso Arribeños 3182

Cálculo estructural Alberto Fainstein

Construcción sin información

Instalaciones sanitarias sin información

Instalaciones eléctricas sin información

Materialidad estructura de hormigón armado, revestimientos exteriores de parasoles de aluminio, revoque de cemento en patios y contrafrente, carpinterías de aluminio prepintado negro, pavimentos exteriores en carpeta de alisado de cemento con ferrite negro

Presupuesto 10,5 UF/ m² (US\$ 453/ m²)

Superficie terreno 224 m²

Superficie construida 467 m²

Año proyecto 2005

Año construcción 2006 - 2007

