

Casa TDA

Puerto Escondido, México

El hormigón es el material elegido para una vivienda en un clima de extremo calor. Se busca la generación de sombras y espacios intermedios que posibiliten el estar, tanto al interior como en sus zonas contiguas. Los espacios positivos y negativos generan la forma final que define una voluntad de habitar.

Concrete is the chosen as the material for a dwelling in a climate of extreme heat. It seeks the generation of shadows and intermediate spaces that allow one to be in its contiguous zones just as well as its interior. The positive and negative spaces generate the final form that defines a will to inhabit.

Eduardo Cadaval Profesor asociado, *Escola Tècnica Superior d'Arquitectura de Barcelona*
Clara Solà-Morales Arquitecta, *Escola Tècnica Superior d'Arquitectura de Barcelona*
Santiago Garcés, Cadaval & Solà-Morales

FOTOGRAFÍA



Santiago Garcés



Cadaval & Solà-Morales

El origen es el material. ¿Dónde están los límites de los materiales? ¿En sus propiedades aparentemente implícitas o en nuestra capacidad para expandirlas?

Una casa fresca, para un calor fuera de los parámetros establecidos en el confort estándar de un urbanita; una casa de bajo costo y que requiera un mínimo mantenimiento; una casa flexible en cuanto a número de usuarios y flexible en cuanto a su uso y configuración; una casa que pueda abrirse completamente al exterior o cerrarse y concentrarse en sí misma. Una casa de playa posible de construir en una esquina de mundo.

Las altas temperaturas, el salitre y la mano de obra poco especializada fueron los condicionantes que llevaron a decidir que esta casa debía ser de concreto. De concreto son los puentes, los espigones, las represas; lo son por su capacidad estructural y por su resistencia a condiciones extremas. Éste y las posibilidades tectónicas y morfológicas

del material fueron los puntos de partida del proyecto, una ayuda en su definición formal.

La sección de la casa, con sus volados pronunciados, busca llevar al límite la expresión de estas cualidades pero sobre todo, busca adaptarse a las condiciones específicas de su localización. Se definen tres elementos para tres condiciones distintas: un cuerpo-torre que en busca del mar rompe su opacidad en puntos específicos hasta conseguir una apertura total en aquella cota en donde ya nada bloqueará las vistas al Pacífico mexicano; un segundo cuerpo de habitaciones, suspendido sobre el agua y las flores del jardín y un tercer elemento, concebido como espacio central, amplio, alto, fresco, distribuidor y canalizador de las distintas actividades que se suceden en la casa. Estos tres elementos se funden en un solo volumen: un objeto de escala confusa y textura rugosa.

El espacio exterior construido -umbral bajo

el gran voladizo- es el más importante de la casa, el foco central de su uso. Este gran espacio tiene las condiciones de un lugar interior, disfrutando de las posibilidades de un entorno hecho a la medida. Está vinculado al amplio núcleo central de la casa, bajo el amparo del equilibrio y el rigor del objeto construido; se nutre de la luz, el agua, el aire y se sitúa cerca de la exuberante vegetación tropical y sus colores que contrastan con la neutralidad del concreto. Todo esto con las suspendidas hamacas reforzando la solidez de la estructura y lo suave de la forma de habitarla.

Es la forma de vivir este espacio intersticial la que define la voluntad arquitectónica final del proyecto: la vida en el exterior, abierta, en comunidad; una fotografía viviente de la utopía vital mexicana, es decir, un mundo de convivencia, de color y naturaleza; un reflejo del vaivén de las hamacas, del placer del *dolce far niente*. ARQ



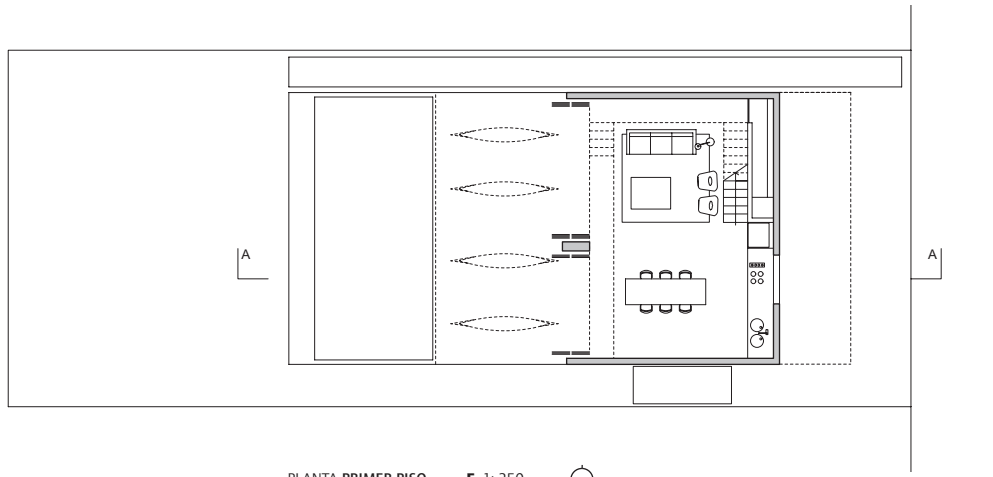
Cadaval & Solà-Morales



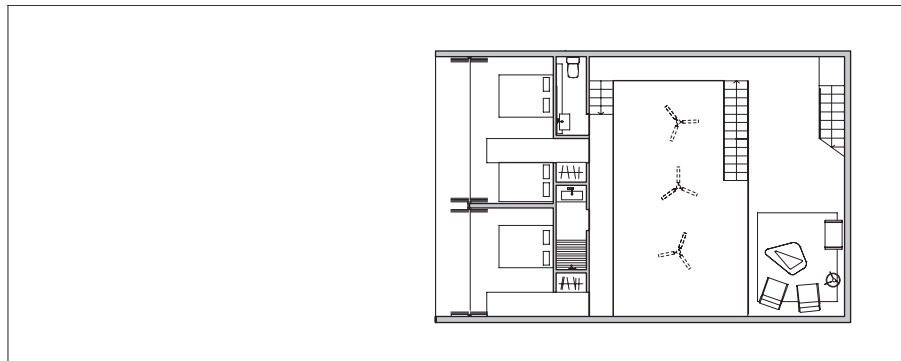
Santiago Garcés



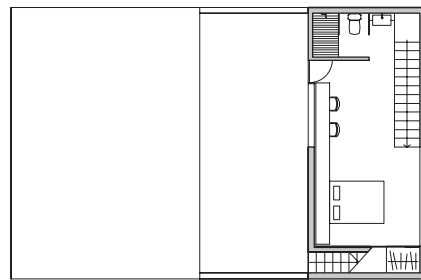
Cadaval & Solà-Morales



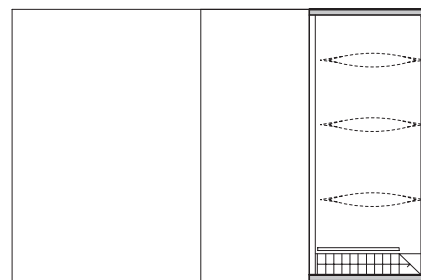
PLANTA PRIMER PISO E 1: 250



PLANTA SEGUNDO PISO



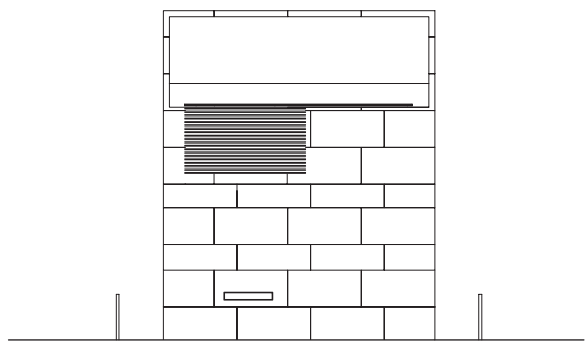
PLANTA TERCER PISO



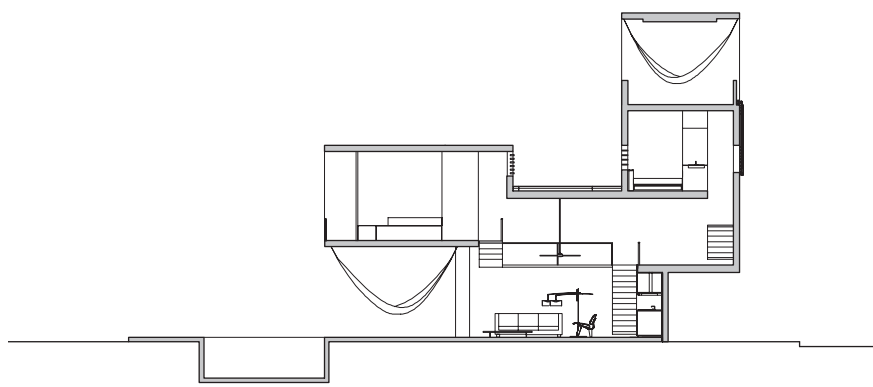
PLANTA CUARTO PISO



Cadaval & Solà-Morales



ELEVACIÓN SUR E 1: 250



CORTE BB

CASA TDA

Arquitectos Eduardo Cadaval, Clara Solà-Morales

Colaborador Eugenio Eraña

Ubicación Puerto Escondido, Oaxaca, México

Ciente Maria Elena Narezo Benavides

Cálculo estructural Ricardo Camacho

Construcción Marcial Burgos, Hugo López

Instalaciones José Antonio Lino

Materialidad estructura de hormigón armado a la vista interior y exterior

Presupuesto 11,5 uF/ m² (US\$ 450/ m²)

Superficie terreno 360 m²

Superficie construida 360 m²

Año proyecto 2004

Año construcción 2005