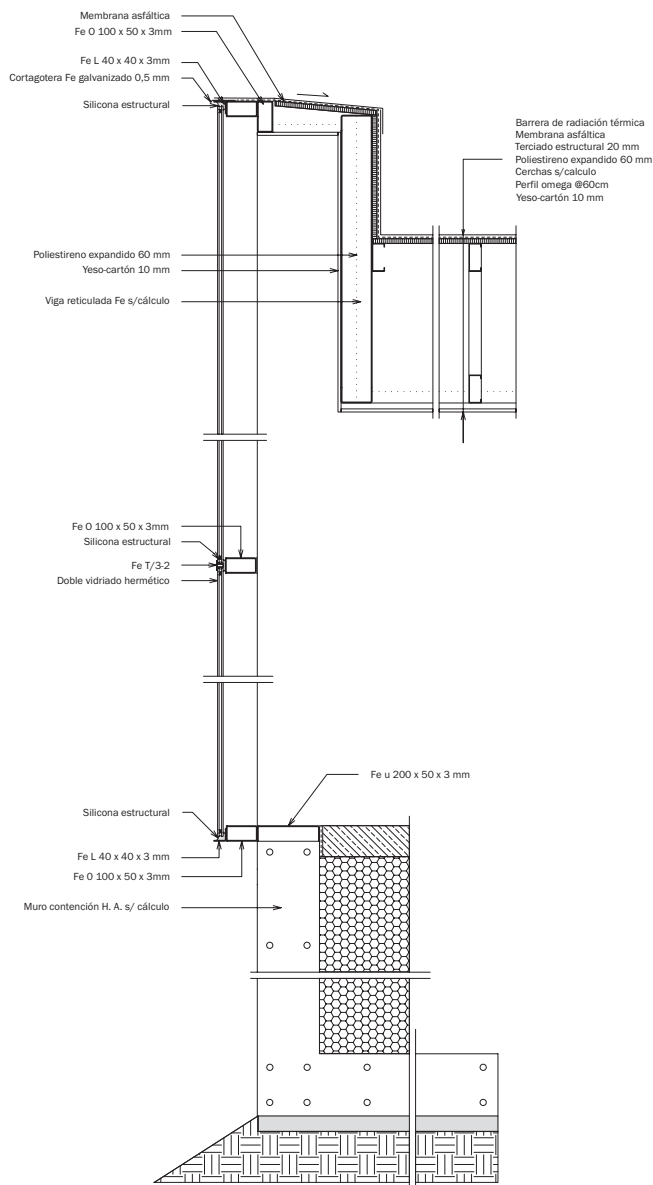
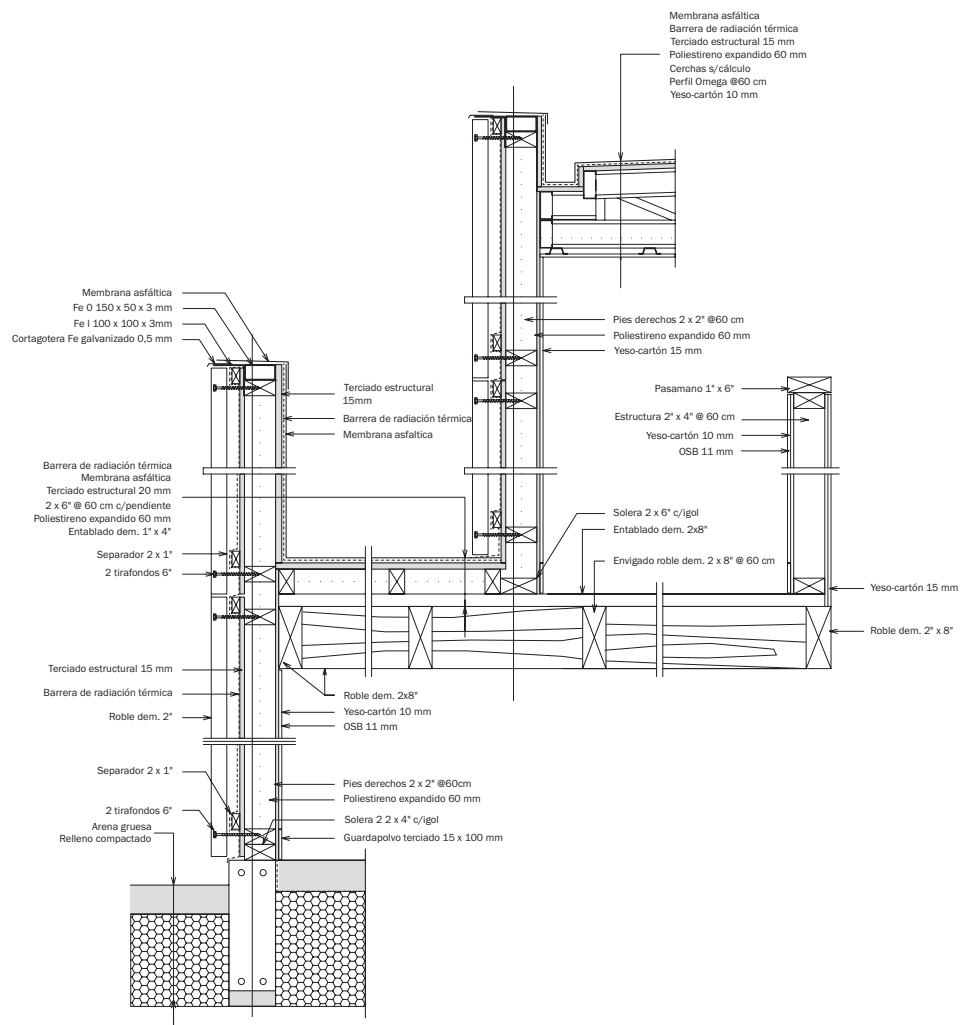


CASA CMG, LIMACHE, CHILE



Corte escantillón muro contención: ventanal estar
E. 1: 25

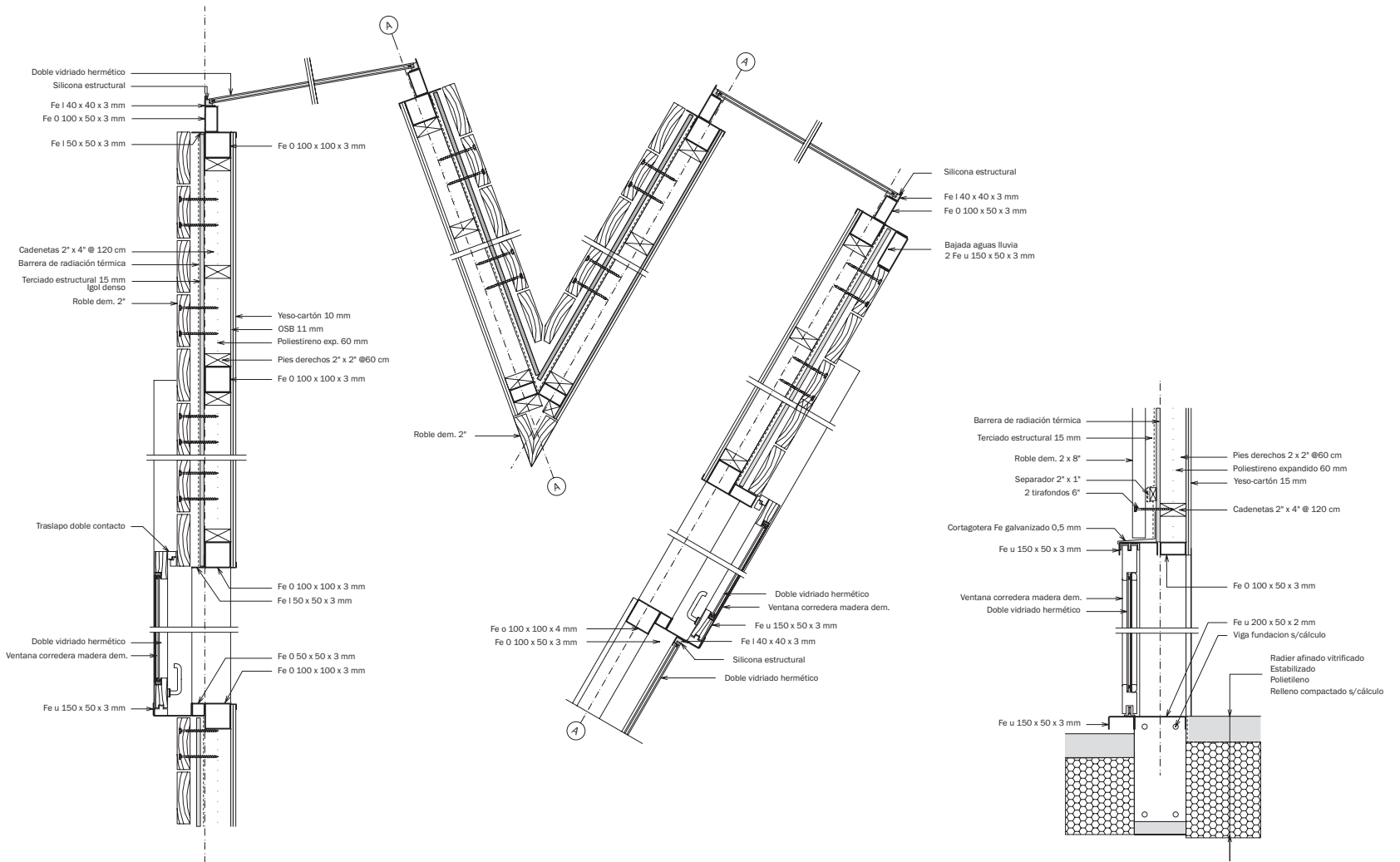


Corte escantillón general: muro, terraza y altillo
E. 1: 25

Ricardo Torrejón | Arquitecto, Pontificia Universidad Católica de Chile, Santiago

Arquitecto, Pontificia Universidad Católica de Chile, 2000. Desde ese año desarrolla su actividad profesional de forma independiente. Entre 2001 y 2006 fue profesor instructor del Taller de proyectos de primer año en la Escuela de Arquitectura de la UC. Paralelamente, trabajó junto a Alejandro Aravena como arquitecto asociado en proyectos nacionales como el Master plan para el Parque de las Artes en el Cerro San Cristóbal o el edificio Centro Tecnológico San Joaquín, e internacionales como Saint Edwards University Residence Hall (EE.UU.), Vitra Children Workshop (Alemania), Ordos Project (China), Ocean Winery (Alemania) o Etlín House (Brasil). Como colaborador de Elemental, trabajó en proyectos de vivienda social y en el Parque Bicentenario de la Infancia en el cerro San Cristóbal.





Escantillón estar comedor: muro ventana corredera. Planta y corte.
E. 1: 25



Esta es una construcción hecha completamente en obra. Carpinterías de fierro artesanal, muros ventilados revestidos con maderas de demolición y pavimentos de hormigón pulido caracterizan esta estructura materializada sin catálogos.
Palabras clave: Arquitectura - Chile, vivienda unifamiliar, fachada ventilada, madera reciclada.

This is a structure built entirely in situ. It comprises hand-made metalwork, reclaimed lumber ventilated façades and polished concrete pavements: no catalogues were used during its construction.

Keywords: Architecture - Chile, single-family house, ventilated façades, reclaimed lumber.



PROGRAMA

El desafío de este encargo consistió en compatibilizar el programa básico de una “primera vivienda”, que en la práctica, por su emplazamiento y contexto, podría convertirse fácilmente en una casa de vacaciones.

Dos requisitos fueron planteados por el cliente al principio del proceso de diseño: la casa debía poder resistir una intensa actividad social, con familiares, amigos, adultos y niños. Al mismo tiempo, debía dar lugar a la vida familiar cotidiana, a su intimidad y privacidad. Estas condiciones condujeron a la primera decisión de forma: la propuesta no solo propone recintos independientes si no que plantea volúmenes autónomos para albergar las cuatro áreas del programa –servicio, áreas comunes, niños y padres–, los que pueden aislarse a voluntad del resto de la casa.

LUGAR

La “Hacienda Los Aromos” es una parcelación a unos 20 km de la costa en la Región de Valparaíso al borde del embalse Los Aromos, una reserva de agua regional usada también con fines recreativos. Los lotes ocupan una península; este sitio es un paño de 5.000 m² con una pendiente continua de unos 30°, orientado hacia el Este, con vistas hacia el embalse, la Cordillera de la Costa y el cerro La Campana.

La primera operación fue construir un zócalo mediante un muro zigzagueante de hormigón. Esta geometría permite por una parte aumentar la rigidez y por otra orientar las vistas.

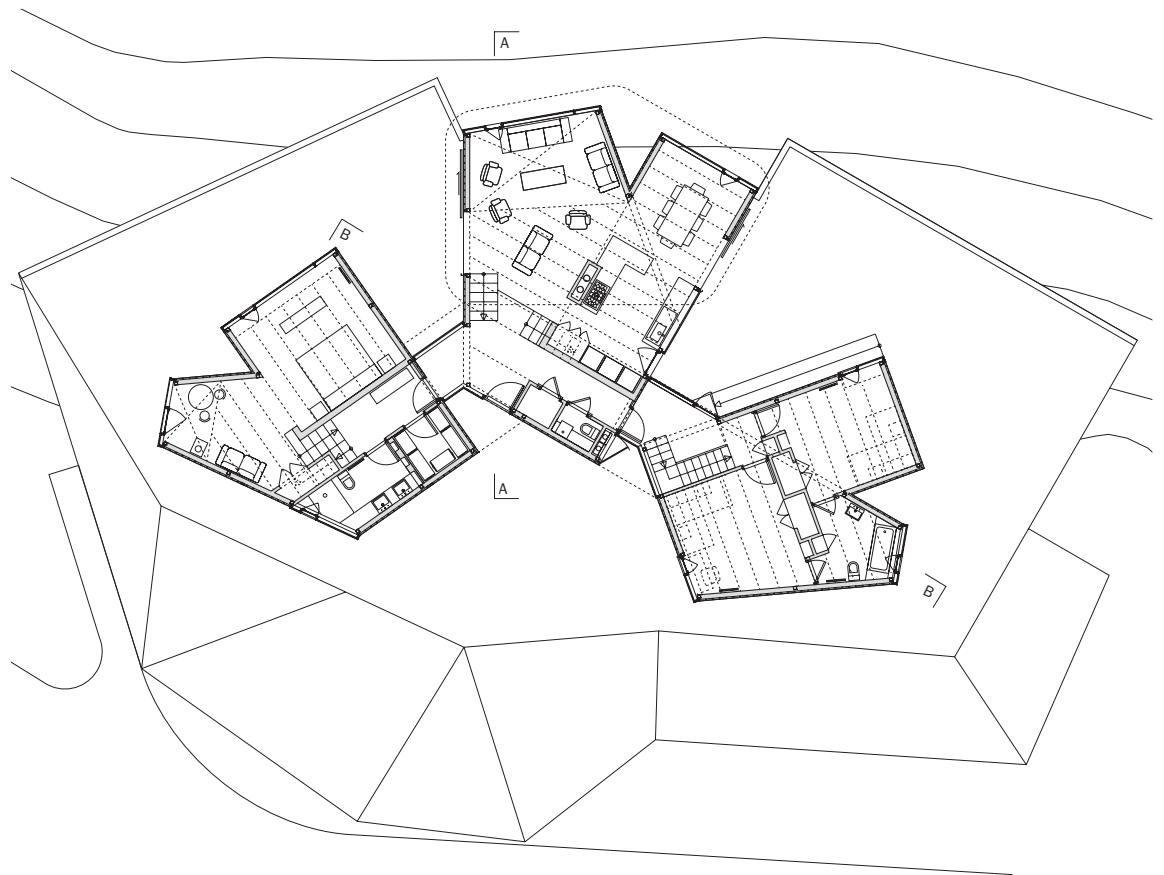
FORMA

La organización general es la de una especie de poblado. Los volúmenes se articulan entre sí, orientándose en todas direcciones y generando espacios exteriores contenidos, sombreados y protegidos del viento costero que se levanta por la tarde. Estos fragmentos exteriores funcionan como un pequeño espacio urbano, que surge entre cuerpos con la suficiente altura como para conferirles una forma, hacia el que se vuelcan terrazas y balcones como extensión natural de cada una de las partes del programa y que son capaces de acoger la mayor densidad de uso que generan invitados y visitas.

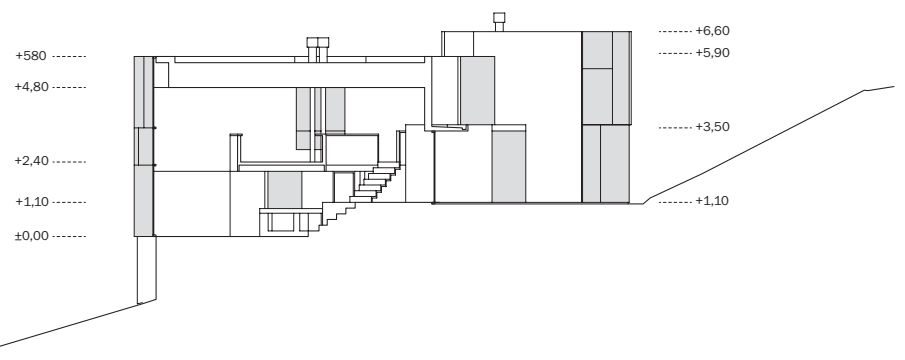
Los tres volúmenes principales son geométricamente similares, con entrepisos y terrazas en altura. Pero la configuración interior de cada uno es diferente, a modo de un ejercicio de “variaciones sobre un tema”.

MATERIA

La casa se fabricó en obra. Casi o se emplearon “productos”; más bien y dentro de lo posible,

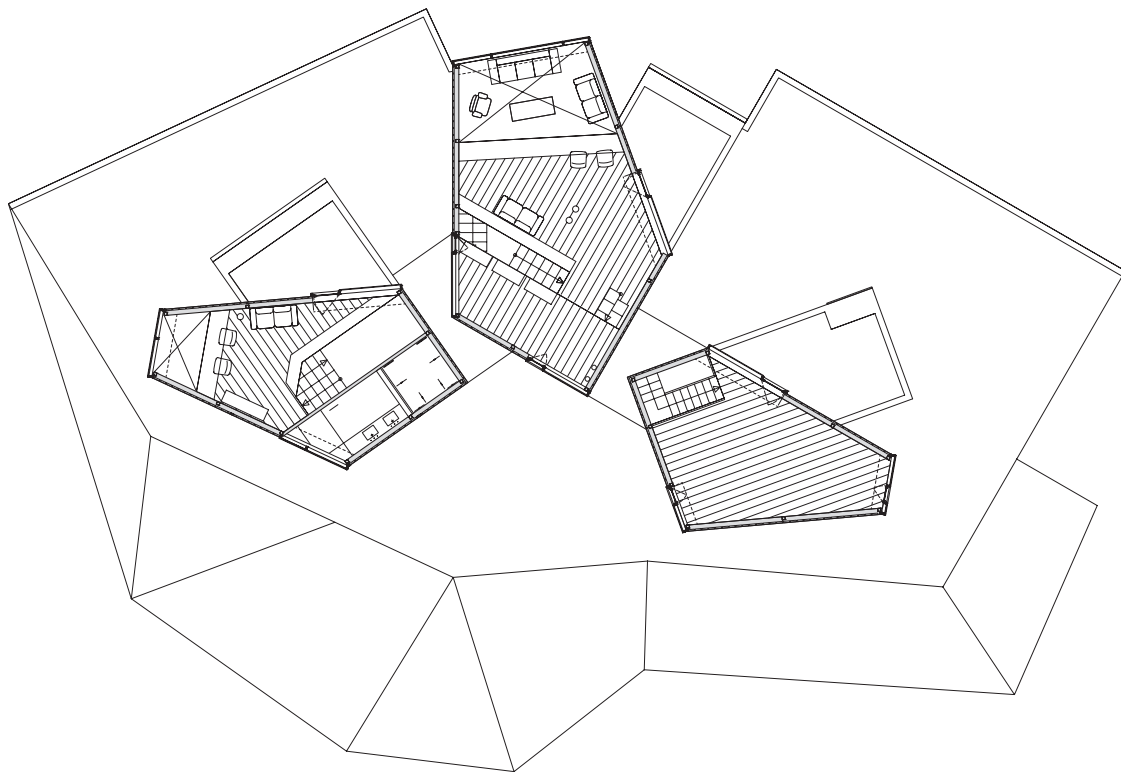


Planta niveles + 0.00 y +1.10
E. 1: 250

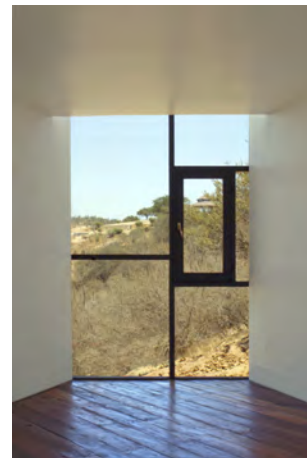


Corte AA
E. 1: 250





Planta niveles +2.40 y +3.50
E. 1: 250



sólo “materiales”. Se trata de una casa que recibirá un uso intensivo y, a pesar de ello, se espera que con el paso del tiempo envejezca y no solo se arruine.

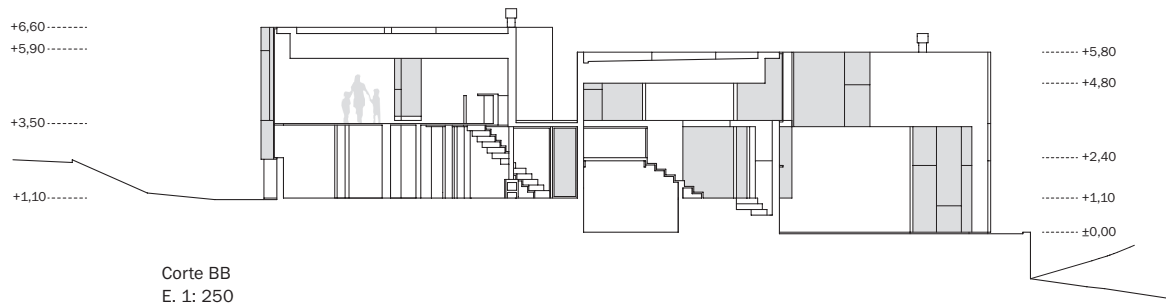
Conseguimos alrededor de 40 m³ de roble en 2” de demoliciones en Valparaíso. La madera se utilizó principalmente como piel exterior de los muros ventilados. Las mejores piezas se usaron para el envigado y piso de los altillos y con los trozos mas pequeños se fabricaron las escaleras, revestimientos interiores, puertas, barandas y mesones de baños y cocina; el resto fue usado en el área de servicios, como cierros y en el proyecto de paisajismo. Los retazos se emplearon como leña.

Los pavimentos son de hormigón pulido oscurecido con cuarzo, incluso en baños y cocina. Los ventanales y hojas operables se fabricaron íntegramente en obra, con perfiles tubulares de acero y quincallería empotrada. **ARQ**

Bibliografía sugerida

ELEMENTAL. “Parque Bicentenario de la Infancia”. Revista ARQ N° 81 - Espacios para la Cultura. Ediciones ARQ, Santiago, 2012.

CASA CMG | Arquitecto: Ricardo Torrejón Schellhorn | Ubicación: Hacienda Los Aromos, Limache, Chile | Cliente: reservado | Cálculo estructural: Ricardo Torrejón Schellhorn | Construcción: Joaquín Velasco; Alex Hernández y Dany Hernández | Materialidad: estructuras de acero y madera de roble, cubiertas en plancha metálica prepintada, fachada ventilada revestida en roble de 2” de demolición, pavimentos interiores en hormigón pulido y carpinterías de fierro en fachadas | Presupuesto: US\$ 800/m²; UF 16,6 /m² | Superficie de terreno: 5.000 m² | Superficie construida: 310 m² (interiores), 30 m² (terrazas) | Año de proyecto: 2011 | Año de construcción: 2012 | Fotografía: Ricardo Torrejón, Joaquín Velasco.



Corte BB
E. 1: 250