

## **Análisis bibliométrico sobre la educación social con personas mayores**

**Inés M. Muñoz-Galiano<sup>1</sup>, Ana Cobo-Iglesias<sup>2</sup>, Cecilia Bahamonde-Pérez<sup>3</sup> y Gema Torres-Luque<sup>4\*</sup>**

(1) Facultad de Humanidades y Ciencias de la Educación, Departamento de Pedagogía, Universidad de Jaén, Campus Las Lagunillas, s/n, Jaén- España. (correo-e: [imunoz@ujaen.es](mailto:imunoz@ujaen.es))

(2) Universidad de Jaén, Campus Las Lagunillas, s/n, Jaén- España. (correo-e: [aci00006@red.ujaen.es](mailto:aci00006@red.ujaen.es))

(3) Departamento de Educación Física, Universidad Metropolitana de Ciencias de la Educación, Santiago de Chile-Chile. (correo-e: [cecilia.bahamonde@umce.cl](mailto:cecilia.bahamonde@umce.cl))

(4) Facultad de Humanidades y Ciencias de la Educación, Departamento de Didáctica de la Expresión Musical, Plástica y Corporal, Universidad de Jaén, Campus Las Lagunillas, s/n, Jaén- España. (correo-e: [glluque@ujaen.es](mailto:glluque@ujaen.es))

\* Autor a quien debe ser dirigida la correspondencia.

*Recibido Ene. 31, 2020; Aceptado Mar. 31, 2020; Versión final May. 2, 2020, Publicado Ago. 2020*

---

### **Resumen**

El objetivo de este estudio es realizar un análisis bibliométrico sobre educación social con personas mayores. Se seleccionaron todos los artículos de la Web of Science (Core Collection) durante el periodo 2008-2018 que tuviesen las palabras "social" y "education" en el título y "older" en el tema. Siguiendo las indicaciones PRISMA, se seleccionaron 35 artículos, donde se analiza: la distribución de publicaciones de la institución, revistas principales, disciplina principal, tipo de estudio, orientación de la publicación, estadística empleada, tipo de muestra, edad de la muestra, contexto, nivel educativo de la muestra y empleo o no de recursos-instrumentos utilizados. Se valoran aquellos estudios que incluyen una muestra de personas mayores más otro colectivo y estudios con programas de intervención frente a otros campos de actuación. Los resultados muestran un amplio abanico de revistas científicas que admiten esta temática. Con este trabajo se genera un mapa de actuación frente a investigaciones futuras.

*Palabras clave: revisión; bibliometría; educación social; personas mayores*

## **Bibliometric analysis of older people social education**

### **Abstract**

The aim of this study was to analyze the scientific production in Social Education with older people. All articles of the Web of Science (Core Collection) during the period 2008-2018 were selected by filtering the search with the words "social" and "education" in the title and the word "older" in the topic. Following PRISMA indications, 35 articles were selected and analyzed based on their: institution's publication distribution, journal type, main discipline, study type, publication's orientation, statistical methods, sample type, sample's age, context, sample's educational level, and resources and tools usage. The articles assessed here included articles having a study sample of older people and another group and articles having intervention programs compared to other fields of action. The results showed that there were a wide range of scientific journals that accepted publishing on the topic of older people social education. The present study generated an action map for future research.

*Keywords: review; bibliometric; social education; old people*

## INTRODUCCIÓN

Actualmente, en el contexto académico se apuesta por la investigación como una actividad imprescindible para la difusión del trabajo realizado, así como para el establecimiento de los principios que retroalimentan la teoría y la práctica de un campo de conocimiento. Debido a la necesidad de evaluar el desarrollo y la calidad de la producción científica, así como conocer el estado de la cuestión del campo donde se desarrolla una investigación, el análisis bibliométrico está teniendo un creciente impacto en el mundo de la investigación (Cobo et al., 2011). La aplicación de técnicas bibliométricas ayuda a presentar una visión general del desarrollo y repercusión de la actividad científica, permitiendo comparar las diferencias que existen entre la productividad de los distintos ámbitos científicos y ayudando a conocer la evolución de un área de conocimiento concreto (Ardunay, 2012). Este análisis puede contribuir a tomar decisiones sobre estrategias de investigación, además de permitir conocer la concepción y desarrollo de un área de conocimiento (Smith y Baik, 2019).

La necesidad de internacionalizar las universidades conlleva redefinir sus tareas de investigación atendiendo a los nuevos criterios de evaluación de la ciencia (Cortés, 2007). Esta perspectiva, junto al reconocimiento que se está produciendo de las ciencias sociales para la comprensión de ciertos acontecimientos y problemáticas que impactan en el progreso de ciertos países, favorece el desarrollo de estudios bibliométricos en esta área. En este sentido, cada vez son más frecuentes los estudios bibliométricos en las ciencias sociales y humanas, que ofrecen una mirada analítica sobre los factores sociales y cognoscitivos inherentes a la práctica científica que se desarrolla, aunque su lectura ha de considerar los límites con los que se encuentra (Archambault y Lerivière, 2011). Como señalan Archambault y Lerivière (2011) y Cortés (2007) entre otros, en las ciencias sociales todavía son escasos los artículos publicados en revistas especializadas, ya que se utilizan otro tipo de documentos, como por ejemplo los libros. Un hecho que sesga la elección de las bases de datos y la producción que se eligen para los estudios bibliométricos. Además, generalmente, el conocimiento producido tiene una relevancia local al centrarse en temas comprensibles generalmente solo en la cultura en la que emanan. Incluso el índice de envejecimiento de la literatura contrasta con la tasa de citas posterior a su publicación, alcanzando su máximo diez años después de su publicación.

A pesar de las críticas y limitaciones de la bibliometría en las ciencias sociales, la necesidad de responder a los nuevos desafíos de la investigación en el contexto universitario, hace que los estudios que utilizan esta metodología se repitan. Así, existen estudios bibliométricos del área de educación (Grosseck et al., 2019; Kovacevic y Hallinger, 2019), de ciencias del deporte (Hernández-González et al., 2019; Palazón et al., 2015), de salud (Aparicio-Martínez et al., 2019), de tecnología (Arici et al., 2019) o la psicología (Vogl et al., 2018), entre otros. La frecuencia de este tipo de estudios ha ayudado a encontrar y establecer indicadores que permiten indagar más a fondo en la estructura y dinámicas de la investigación, así como en las diferentes líneas, metodologías y enfoques de investigación llevados a cabo en un área de conocimiento en cuestión y, de esta forma complementar con otros enfoques (Cortés, 2007).

En el ámbito de la educación, las publicaciones de carácter bibliométrico se han centrado en aspectos como: análisis de revistas especializadas en ciencias de la educación (Rodríguez-Sabiote y Úbeda-Sánchez, 2019), tesis doctorales centradas en este campo (Moreno-Fernández y Moreno-Crespo, 2016) y áreas de conocimiento específicas (Hernández-Torrano y Kuzhabekova, 2019). En este sentido, no se han encontrado revisiones bibliométricas sobre educación social ni trabajos relacionados destinados al análisis de las personas mayores desde el ámbito educativo. De hecho, en el análisis que se realiza de las temáticas de la mayoría de las revistas de educación no aparecen estos términos (Anta, 2008; Rodríguez-Sabiote y Úbeda-Sánchez, 2019). Generalmente los estudios bibliométricos relacionados con las personas mayores están orientados desde el área de la Psicología y la Medicina (Courtin y Knapp, 2017; Ong et al., 2016). De este modo, profundizar en el conocimiento de la productividad científica sobre la educación social y, en concreto, en relación al colectivo de personas mayores se hace necesario e interesante.

En este sentido, hay que diferenciar entre las acepciones de la expresión educación social ya sea como disciplina o práctica educativo social, pues es a partir de las prácticas socioeducativas que venían desarrollando distintos colectivos, lo que ha permitido la configuración de la Educación Social (Pérez et al., 2014). La Educación Social es una disciplina relativamente reciente y cada vez más demandada por la sociedad dados los cambios sociales que acontecen como por ejemplo: la recesión económica, la inmigración, el deterioro medioambiental, el aumento del tiempo de ocio, el envejecimiento de la población, el aumento de la calidad de vida, el avance tecnológico, la necesidad de una educación a lo largo de toda la vida, la violencia de género, etc. (Tiana y Sanz, 2015; Viana-Orta et al., 2019). La profesionalización del educador social no está siendo un proceso fácil, pues se ha tenido que sustraer del anonimato a una profesión que se había mimetizado en una función exclusivamente resocializadora y con determinados colectivos, la cual recaía en el asistencialismo y el voluntariado. Un enfoque centrado en un planteamiento caritativo y benéfico que impedía el autodesarrollo y en definitiva reproducía las desigualdades

existentes sin reconocer los derechos del ser humano, y del que se ocupaban personas sin una cualificación adecuada y sistematizada dentro de un paradigma de actuación social y educativa comprometido con la ciudadanía (Muñoz, 2008).

En la actualidad, la Educación social busca una posición alejada de los que fueron sus orígenes, centrándose en la concepción humanista de la educación, haciendo visible su identidad y el fin que le es propio: posibilitar el descubrimiento del capital humano, social y cultural de la persona (Muñoz, 2008; Pérez et al., 2014). Así mismo, la educación social como praxis se identifica con las prácticas que dieron origen a la disciplina, las cuales han estado siempre presentes de modo explícito o implícito en la sociedad, tanto de modo individual como colectivo. Prácticas que durante su evolución ponen de manifiesto el carácter social de la educación o bien a la sociedad como agente educativo (Pérez et al., 2014). Desde esta perspectiva, la conceptualización de la educación social, objeto de estudio de la Pedagogía Social, encuentra en ella su racionalización teórica, y entraña las dificultades propias que obedecen a su origen y la amplitud de ámbitos que teóricamente le son propios, ente ellos el de las personas mayores (Haro-Tinajero, 2017). Un colectivo, el de las personas mayores, en aumento a nivel mundial (United Nations, 2019), que ocupa un lugar preferente entre las (pre)ocupaciones de los países por diversas razones: demográficas, económicas, políticas y sociales. Las personas mayores, relevantes por su peso cuantitativo pero también cualitativo (Abades y Rayón, 2012), han sido consideradas generalmente desde la Medicina, la Psicología y la Sociología, obviando la perspectiva educativa (Belchi, 2018; Muñoz, 2008).

La situación de indefinición y desarraigo académico en el que se encontró la Educación Social en su origen dificultó también la investigación. En cambio, aunque la Educación Social como campo profesional y disciplina académica es reciente, esto no significa que no existan prácticas (profesionales) concretas en el mismo ámbito, incluso previas a su reconocimiento como tal (Muñoz, 2008; Pérez et al., 2014; Tiana y Sanz, 2015) que hayan sido analizadas. En este sentido, en el estudio se considera la educación social como práctica educativa y social que ha sido abordada desde distintas disciplinas. Disciplinas generalmente con mayor tradición tanto por su reconocimiento social como por su volumen de producción científica. Desde la consideración de que la investigación sobre ciertas temáticas u objetos de investigación o la generada desde un país está íntimamente ligada a la sociedad en la que acontece, se justifica la necesidad de este trabajo. El estudio, a partir del análisis de la producción científica sobre educación social con personas mayores, permitirá identificar indicadores y tendencias que ayuden a perfilar y comprender la concepción social sobre la atención socioeducativa con personas mayores, el reconocimiento que se hace de las mismas y los programas académicos que se diseñan en la formación universitaria de los educadores sociales. En este sentido, el objetivo de este trabajo es analizar la producción científica sobre educación social con personas mayores.

## MÉTODO

Para alcanzar el objetivo propuesto de analizar la producción científica (de calidad) sobre educación social con personas mayores, se seleccionaron todos los artículos de la Web of Science de la colección Core Collection (Science Citation Index Expanded; Social Science Citation Index; Arts & Humanities Science Citation Index), que tuviesen las palabras “social” y “education” en el título, así como la palabra “older” en el tema; durante el periodo 2008-2018. Se elige esta base de datos y la producción científica publicada en revistas con la intención de realizar una primera aproximación al tema de estudio de acuerdo a los producción científica que más se valora (Archambault y Lerivière, 2011). De un total de 76 artículos se siguieron las directrices Preferred Reporting Items for Systematic reviews and Meta-Analysis (PRISMA) (Moher et al., 2014) en sus fases de identificación, cribado, idoneidad e inclusión, obteniendo una muestra total de 35 artículos, tal y como aparece en el diagrama de flujo (figura 1).

El análisis bibliométrico posterior consideró las siguientes variables: a) tendencia anual de los artículos publicados de 2008 a 2018; b) distribución por país de publicación de la afiliación del primer autor; c) distribución de publicaciones de la institución del primer autor; d) revistas principales; e) disciplina principal (pedagogía, trabajo social, educación social, medicina, nutrición, sociología, ciencias de la información, otros); f) tipo de estudio (experimental, descriptiva, correlacional, otros); g) número promedio de citas por artículo; h) orientación de la publicación (educación para adultos, universitaria, formación ocupacional, mixto, otros); i) estadística empleada (univariante, multivariante, no utiliza); j) tipo de muestra (mayores, cuidadores, mixto, otros); k) edad de la muestra (30 a 50 años, más de 50 años, mixto jóvenes y mayores, mixto mayores, otros); l) contexto (rural, urbano, mixto, otros); m) nivel educativo de la muestra (bajo nivel, alto nivel, otro); n) empleo o no de recursos utilizados (usan TIC, incluye programa de intervención); ñ) relación o no con diferentes ámbitos de estudio (estudio fisiológico, variables educativas, variables psicológicas); y o) empleo o no de diversos instrumento (utilización de cuestionario, entrevistas, instrumento tecnológico).

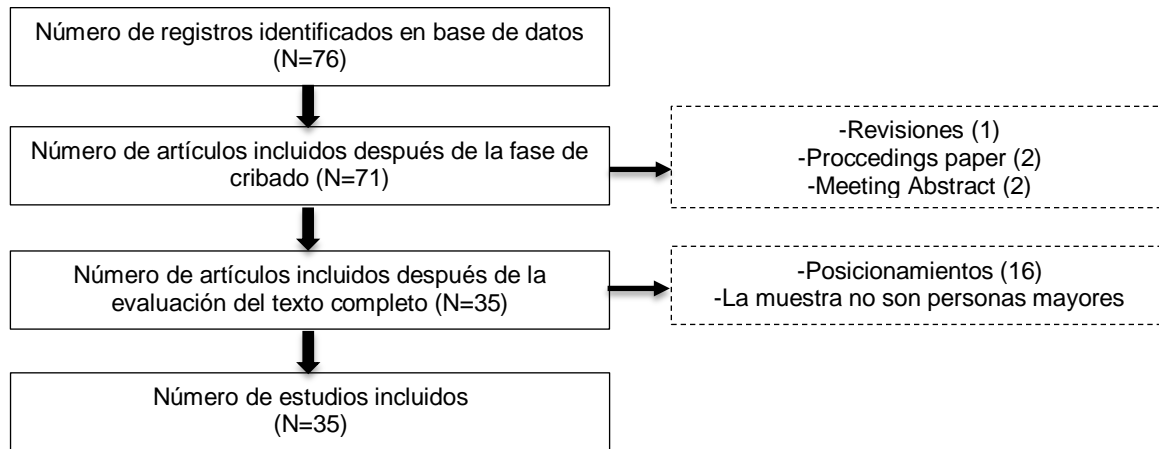


Fig. 1: Proceso selección de artículos

Los estudios se clasificaron según las categorías que se crearon. Se realizó una lectura preliminar del resumen y, posteriormente, una lectura más exhaustiva del artículo. Para controlar la calidad, los datos fueron registrados por dos investigadores en dos búsquedas separadas durante un mes. Para controlar la calidad de los datos durante el análisis de las diferentes variables, se llevó a cabo un control del 15% de los casos, para lo cual tanto el observador experto como el observador responsable analizaron todos esos trabajos (Losada y Manolov, 2015). Considerando el coeficiente de concordancia de Kappa, se obtuvo una concordancia mínima de 0.98. Para el análisis estadístico se utilizó el programa estadístico SPSS 24.0 para realizar un análisis descriptivo, con un cálculo de frecuencias y los porcentajes absolutos y relativos de cada una de las variables. La interpretación de los índices bibliométricos analizados se realizó de acuerdo a estudios realizados en ciencias sociales, evitando comparar entre áreas de conocimiento y sin pretender extraer conclusiones normativas.

## RESULTADOS

En la Figura 2, se observa la evolución de la producción científica sobre educación social con personas mayores en el periodo analizado. Los datos muestran cómo la evolución en cuanto al año de publicación no tiene una trayectoria uniforme. Se destacan, dos picos acentuados en el año 2010 y 2015, ambos años con seis publicaciones.

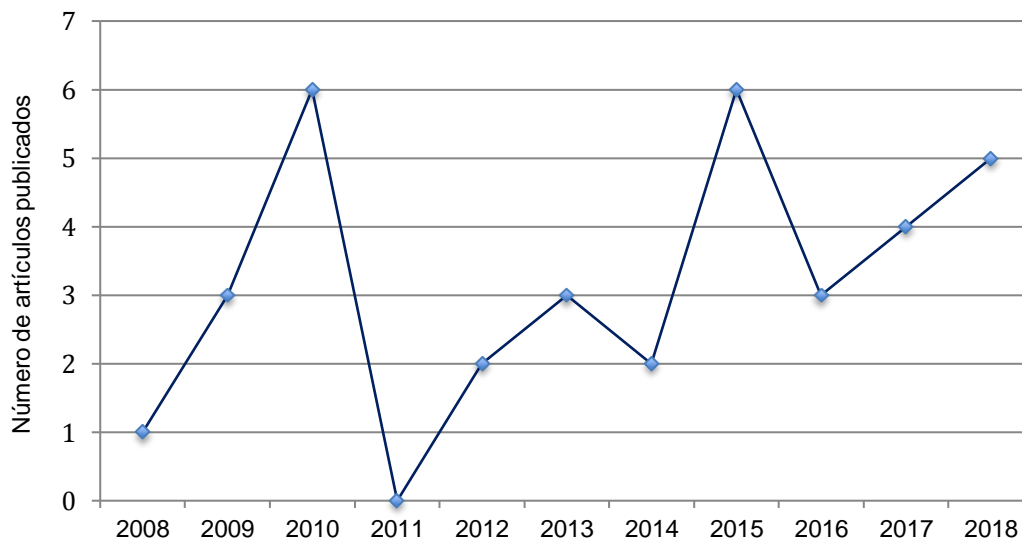


Fig. 2: Evolución de las publicaciones científicas a lo largo del periodo 2008-2018

En la Figura 3, se muestran los países más productivos en cuanto a la temática. Destaca Estados Unidos con un total de doce artículos publicados. Dentro de Europa, es el Reino Unido el que mayor número de publicaciones posee (Inglaterra con seis y Escocia con dos). Con un volumen más modesto están China, Finlandia y Australia con dos artículos por país. En la figura no se muestran otros países que tienen solo un artículo publicado (Argentina, Brasil, Canadá, España, Israel, Japón, Rusia, Singapur y Suiza).

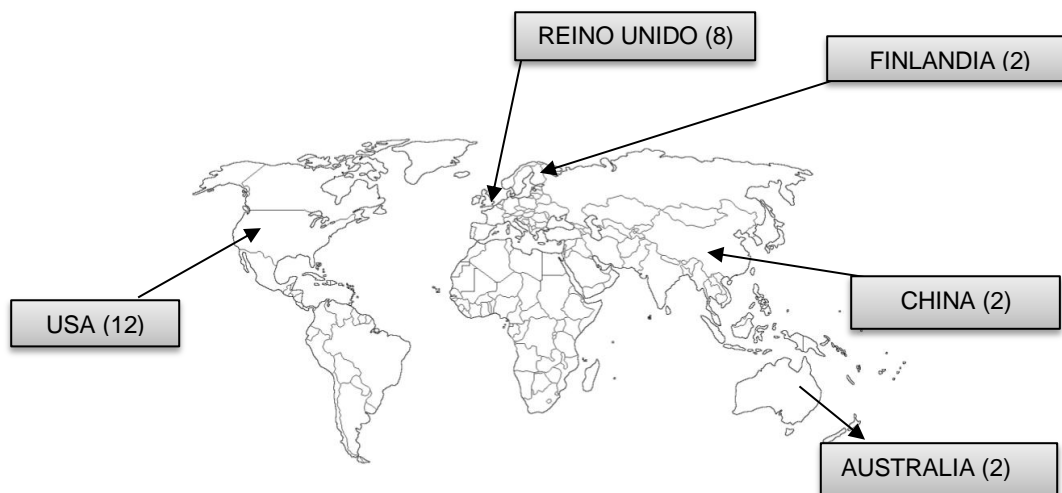


Fig. 3: Los cinco países más productivos en cuanto a los artículos analizados

En la Tabla 1, se observa la gran variabilidad de instituciones implicadas en la publicación de esta área temática. Los autores firmantes en primer lugar en los 35 artículos analizados pertenecen a 33 instituciones, la mayoría con sólo un artículo publicado, a excepción de la Universidad de Helsinki y la Universidad de Londres que tienen dos artículos publicados.

Tabla 1: Instituciones del primer autor de los artículos analizados

<i>Institución</i>	<i>País</i>	<i>Frecuencia</i>	<i>Porcentaje %</i>
Aberdeen Royal Esclnfirmary	Escocia	1	2,9
Arizona State University	USA	1	2,9
Brock University	Canadá	1	2,9
Drexel University	USA	1	2,9
Eastern Michigan University	USA	1	2,9
Higher School of Ecnomic State University	Rusia	1	2,9
Hong Kong Polytechnic University	China	1	2,9
Institute Mental Health	Singapur	1	2,9
Inter-American Development Bank	USA	1	2,9
Iowa State University	USA	1	2,9
MRC Biostatistics Unit	Inglaterra	1	2,9
North Carolina A&T State Univiversity	USA	1	2,9
New York University, Department of Social and Cultural Analysis	USA	1	2,9
Osaka University	Japón	1	2,9
Queensland University Technology	Australia	1	2,9
Saint Louis University	USA	1	2,9
Tel-Hai College, Department Social Work	Israel	1	2,9
Universidad de Alicante	España	1	2,9
University of Applied Sciences and Arts Northwestern Switzerland	Suiza	1	2,9
University of California	USA	1	2,9
University of Canberra	Australia	1	2,9
University of Dundee	Escocia	1	2,9
University of Helsinki	Finlandia	2	5,7
University of Illinois	USA	1	2,9
University of Liverpool	Inglaterra	1	2,9
University of London	Inglaterra	2	5,7
Universidad Nacional de Catamarca	Argentina	1	2,9
University of Nottingham	Inglaterra	1	2,9
University of Oxford	Inglaterra	1	2,9
University of Pittsburgh	USA	1	2,9
Universidad de Sao Paulo	Brasil	1	2,9
University School Social Work	USA	1	2,9
Wenzhou Medical College	China	1	2,9

En la Tabla 2, se muestran las revistas donde se han publicado los artículos, se observa la gran variedad de revistas que admiten artículos con la temática analizada. Destacan las revistas Educational Gerontology con cuatro artículos y Nurse Education Today con dos artículos. Resalta a su vez, como cerca del 50% de los artículos están publicados en revistas indexadas en Q1 o Q2 de la Journal Citation Report (n=18). En la Figura 4 se muestra el volumen de citas que tienen los artículos seleccionados.

Tabla 2: Revistas que han publicado en relación al tema de estudio

Revista	Frecuencia	Porcentaje %	Quartil (JCR-2018)	Quartil año publicación (JCR)
Advances in Life Course Research	1	2,9	Q3	2015-Q1
Age And Ageing	1	2,9	Q1	2018-Q1
BMC Geriatrics	1	2,9	Q3	2012-Q3
BMC Psychiatry	1	2,9	Q2	2017-Q2
British Journal of Social Work	1	2,9	Q1	2010-Q1
Canadian Journal on Aging-Revue Canadienne Du Vieillessement	1	2,9	Q3	2017-Q4
Clinical Social Work Journal	1	2,9	Q4	2015-Q3
Computers in Human Behavior	1	2,9	Q1	2015-Q1
Economics of Governance	1	2,9	Q4	2015-Q4
Educational Gerontology	4	11,4	Q4	2009-Q3 2014-Q4
European Journal of Population-Revue Europeenne de Demographie	1	2,9	Q2	2008-Q2
European Journal of Social Work	1	2,9	Q4	2017-Q4
Health Education & Behavior	1	2,9	Q2	2015-Q1
International Review of Research in Open and Distributed Learning	1	2,9	Q2	2016-Q1
Journal of Clinical Hypertension	1	2,9	Q3	2010-Q2
Journal of Clinical Nursing	1	2,9	Q1	2010-Q2
Journal of Community & Applied Social Psychology	1	2,9	Q3	2010-Q3
Journal of Economic Perspectives	1	2,9	Q1	2013-Q1
Journal of Population Economics	1	2,9	Q3	2012-Q2
Journal of Social Work Education	1	2,9	Q4	2013-Q3
Journal of Sociology	1	2,9	Q3	2015-Q2
Journal of the American Dietetic Association	1	2,9	Q1	2009-Q1
Journals of Gerontology Series B-Psychological Sciences and Social Sciences	1	2,9	Q1	2016-Q2
Nurse Education Today	2	5,7	Q1	2017-Q2
Research in Developmental Disabilities	1	2,9	Q1	2010-Q1
Research in Social Stratification and Mobility	1	2,9	Q2	2010-no
Russian Education and Society	1	2,9	Q4	2010-Q4
Sexually Transmitted Diseases	1	2,9	Q3	2013-Q2
Social Inclusion	1	2,9	Q3	2018-Q3
Strategic Organization	1	2,9	Q2	2018-Q2
Young	1	2,9	Q3	2009-no

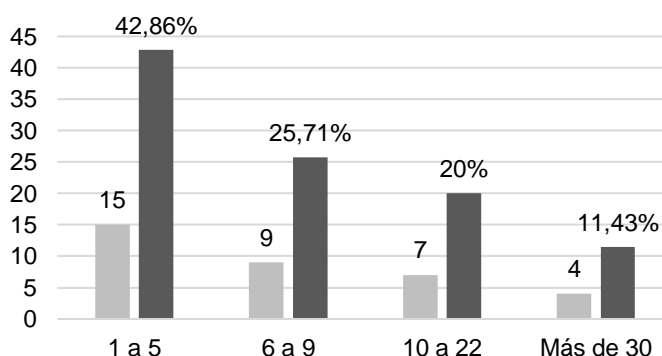


Fig. 4: Media de citas por artículo

Se observa que el mayor porcentaje de los artículos son citados menos de cinco veces. Existe un 25,71% de artículos que son citados hasta 9 veces, siendo un porcentaje muy bajo los citados en más de treinta ocasiones. En la Tabla 3 se observa el número de artículos y el porcentaje de las diferentes variables analizadas en los artículos seleccionados.

Tabla 3. Variables relacionadas con la temática analizada

<i>Variable</i>	<i>Categoría</i>	<i>Frecuencia</i>	<i>Porcentaje %</i>
Disciplinas	Pedagogía	1	2,9
	Trabajo Social	6	17,1
	Educación Social	3	8,6
	Medicina	6	17,1
	Nutrición	1	2,9
	Sociología	10	28,6
	Ciencias de la Información	2	5,7
	Otros	6	17,1
Tipo de estudio	Experimental	7	20,0
	Descriptiva	22	62,9
	Correlacional	4	11,4
	Otros	2	5,7
Orientación de publicación	Educación para adultos	4	11,4
	Universitaria	2	5,7
	Formación ocupacional	1	2,9
	Mixto	4	11,4
	Otros	24	68,6
Estadística	Univariante	4	11,4
	Multivariante	18	51,4
	No utiliza	13	37,2

La disciplina que más investiga sobre las temáticas analizadas es la Sociología, seguida de Trabajo Social y Medicina. Llama la atención el bajo volumen relacionado con la Educación Social y la Pedagogía. A su vez, se emplea una metodología descriptiva muy por encima de estudios donde hay intervención. La orientación de las publicaciones se divide entre la educación para adultos y esta población relacionada con otra. En la Tabla 4 se muestran aquellas variables relacionadas con la muestra.

Tabla 4: Variables relacionadas con la muestra

<i>Variable</i>	<i>Categoría</i>	<i>Frecuencia</i>	<i>Porcentaje %</i>
Tipo de muestra	Mayores	14	40,0
	Cuidadores	1	2,9
	Mixto	16	45,7
	Otros	4	11,4
Género de la muestra	Masculino	1	2,8
	Femenino	5	14,2
	Ambos	21	60
	Sin género	8	22,8
Edad de la muestra	30 a 50	1	2,86
	<50	1	2,86
	Mixto jóvenes y mayores	15	42,86
	Mixto mayor	14	40,00
	Otros	4	11,43
Contexto	Rural	1	2,9
	Urbano	2	5,7
	Mixto	7	20,0
	Otros	25	71,4
Nivel educativo de la muestra	Bajo nivel	5	14,3
	Alto nivel	3	8,6
	Otro	27	77,1

En relación a los datos referidos a la población y muestra estudiada (tabla 4), se observa que predominan los artículos que contemplan en la muestra a personas mayores y cuidadores (45,7%), seguidos muy de cerca por los centrados únicamente en personas mayores (40%). Respecto al género de la muestra, más de la mitad de los artículos (60%) contemplan a ambos géneros, seguidos de aquellos que no lo determinan. Cuando se centran en solo un género, prima el femenino. En la mayoría de la muestra (77%) no se especifica el nivel educativo de la muestra, pero cuando lo hace priman los artículos cuyo nivel educativo de los participantes es bajo. El entorno no es algo que se especifique en la mayoría de los artículos, pero cuando lo hace, predominan los estudios en el entorno urbano. En la Tabla 5, se muestran aspectos metodológicos usados en los diferentes estudios. La gran mayoría de los estudios emplean variables educativas, por medio de cuestionarios e incluso algún tipo de instrumental. Llama la atención el bajo uso de TIC e incluso, de entrevistas.

Tabla 5: Empleo de aspectos metodológicos

	<i>Empleo</i>	<i>Frecuencia</i>	<i>Porcentaje %</i>
Uso de TIC	Si	4	11,4
	No	31	88,6
Incluye programas de intervención	Si	15	42,9
	No	20	57,1
Variables fisiológicas	Si	6	17,1
	No	29	82,9
Variables educativas	Si	18	51,4
	No	17	48,6
Variables psicológicas	Si	2	5,7
	No	33	94,3
Uso de cuestionarios	Si	11	31,4
	No	24	68,6
Uso de entrevistas	Si	6	17,1
	No	29	82,9
Uso de instrumental	Si	23	62,9
	No	12	34,3

## DISCUSIÓN

La finalidad de este trabajo es conocer el estado de la producción científica sobre educación social en el colectivo de personas mayores entre los años 2008-2018. En líneas generales, la producción científica sobre el tema es escasa, máxime si se compara con otros tipos de trabajos en general o trabajos relacionados con educación en particular (Huggett et al., 2016). En este sentido, hay que considerar la tradición de la producción científica en las ciencias sociales y los sesgos que pueden producirse al comparar entre áreas de conocimiento (Archambault y Lervière, 2011; Cortes, 2007). En cuanto al resultado del número de registros identificados en la base de datos cuando se hace coincidir el mismo criterio de búsqueda con otras disciplinas, manteniendo “older” como tema, se aprecia que predominan los estudios desde la Medicina, seguidos de los publicados desde la Psicología y en último lugar los de Educación Social. Así mismo, cuando se realiza la búsqueda modificando el colectivo en tema, la producción es mayor cuando está referida a grupos desfavorecidos, lo que se relaciona con la visión tradicional de la Educación Social dadas las prácticas socioeducativas que se habían venido desarrollando hasta constituirse como disciplina delimitando su campo de actuación (Tiana y Sanz, 2015). De acuerdo al periodo estudiado, no hay una trayectoria uniforme, pero hay que destacar que en los últimos años la tendencia que se aprecia parece que indica un incremento, teniendo en cuenta dos puntos más acentuados que ocurrieron en el año 2010 y 2015.

En análisis de la producción científica por institución, permite observar que la mayoría de los artículos publicados proceden principalmente de USA y, con menor frecuencia al Reino Unido, convirtiéndose así en los países con un mayor número de publicaciones sobre el tema. En relación a los países más productivos, USA mantiene el liderato de producción científica como ocurre en otros ámbitos. Además, es uno de los países con más personas con más de 65 años (United Nations, 2015), ocurriendo lo mismo con Reino Unido, que es el país europeo con mayor número de este colectivo (Abellán et al., 2019), una de las razones que vendrían a justificar su interés por el tema. Según las estimaciones de United Nations (2019), para 2050 una de cada cuatro personas que viven en Europa y América del Norte podrían tener 65 años y más.

La mayoría de las revistas en las que se publica no están enfocadas directamente al ámbito de la atención socioeducativa de las personas mayores, aunque sí a áreas relacionadas con el envejecimiento como pueden ser: Sociología, Medicina o aquellas relacionadas con los cambios que lleva asociada la edad. Al considerar la edad



como temática de investigación se han podido identificar revistas relacionadas con las disciplinas desde las que se aborda, señalando disciplinas más cercanas a la educación, como Pedagogía o Educación Social, así como aquellas más próximas a lo social, Social, la Sociología, el trabajo Social y la Psicología. Haciendo una lectura más profunda puede relacionarse con la consideración de los beneficios de las actuaciones socioeducativas al desarrollo integral de la persona, la necesidad de éstas para aportar más calidad de vida a los años vividos o su relación y contribución al reconocimiento social del colectivo y al hecho educativo con las personas de edad. En este sentido la revista con más artículos publicados es *Educational Gerontology*, centrada en temas de Gerontología, Educación de Adultos y las Ciencias sociales y del Comportamiento. La cual, está destinada, desde la perspectiva educativa, a todos los profesionales para la consideración de las connotaciones positivas y negativas de la edad. A esta revista le sigue *Nurse Education Today*, enfocada a difundir temas de relevancia para profesionales de la educación sanitaria. Su perfil se centra en la formación de cuidadores o profesionales para la relación con el colectivo. Lo cual se relaciona con otras variables analizadas, pues parte de los estudios analizados se centran en variables educativas y relacionan a cuidadores y personas mayores.

El resto de revistas, en su conjunto, responden a las disciplinas que predominan en los artículos analizados: Sociología, Medicina y Trabajo Social. Lo cual, cobra sentido al tratarse de áreas que con mayor frecuencia han venido estudiando el proceso de envejecimiento y están relacionadas con la evolución de la consideración realizada al colectivo de las personas de edad: un problema demográfico y económico que necesitaba políticas sociales concretas (Muñoz, 2008; Tiana y Sanz, 2015). En primer lugar, se consideraron desde el ámbito sociológico y la salud, como factor demográfico y económico. Además, asociado a los inicios de la Educación Social, así como a la consideración social del colectivo, se le reconoce un grupo desfavorecido necesitado de políticas sociales concretas (Muñoz, 2008; Muñoz y Rueda, 2014; Tiana y Sanz, 2015).

Respecto al número de citas que obtienen los artículos, se puede comprobar que todos los artículos han sido citados alguna vez. Como señalan Palazón et al. (2015), el número de veces que se cita un texto refleja su utilidad y el impacto de dicha publicación en la comunidad científica. Puesto que, a nivel internacional, la media de citas de un artículo es de 1,86 sin autocitas (Ruiz-Pérez et al., 2014), todos los estudios analizados coinciden con el número de citas que generalmente reciben los artículos, a pesar de las críticas que en este sentido reciben los estudios bibliométricos en ciencias sociales (Archambault y Lerivière, 2011). Además, se puede destacar que más de la mitad han sido citados más de seis veces.

Al analizar las variables relacionadas con la metodología, destacan los estudios de tipo descriptivo con un análisis multivariante, lo que se puede relacionar con la temática principal de los estudios. De acuerdo a la orientación de las publicaciones, aquella producción analizada que se refiere a la educación con personas mayores de modo concreto, se enfoca desde la educación formal, bien como educación de adultos o programas universitarios. En relación a las variables de la muestra objeto de estudio de los artículos que se analizan, predominan los trabajos que incorporan a personas mayores y cuidadores. De ahí que en un mayor número de artículos predomine una edad mixta de jóvenes y mayores. Esto puede dificultar que no se determine el nivel educativo de la muestra, aunque se aprecia que cuando se indica, prima una muestra con bajo nivel educativo, seguido muy de cerca de aquellos estudios con una muestra de alto nivel educativo, lo que viene a confirmar que existe un nuevo perfil de personas mayores (Muñoz, 2008).

Los aspectos metodológicos usados en las publicaciones analizadas muestran un predominio de artículos centrados en variables educativas, en los que se incluyen programas de intervención que utilizan algún tipo de instrumental. Para la recogida de información predomina el cuestionario, donde las respuestas están cerradas y son más concretas, lo que facilita recoger la información más ajustada a la realidad y evitar interpretaciones equivocadas. Lo cual, puede relacionarse con la frecuencia en el uso de las entrevistas. Llama la atención el bajo uso de las TIC, lo que puede explicarse en la concepción de que las personas mayores son el segmento poblacional que menos las usa y que presenta mayor dificultades de acceso (Martín, 2017), por lo que se plantean otro tipo de métodos, o bien que al adecuar el instrumento a la muestra, en este caso en su mayoría con un bajo nivel educativo, y los objetivos de los estudios realizados, no sean lo más adecuado. El estudio a su vez, tiene algunas limitaciones y perspectivas de futuro. El incremento de los años seleccionados, incremento de la elección de las bases de datos o, incluso, análisis comparado entre diferentes variables, son cuestiones que pueden acometerse en el futuro.

## CONCLUSIONES

El análisis bibliométrico realizado ayuda a conocer la evolución de la investigación sobre la educación social centrada en las personas mayores. El análisis realizado permite constatar que es un campo poco explotado desde el punto de vista de la investigación científica. Existen un amplio abanico de revistas científicas que admiten esta

temática, siendo, además, un gran volumen de ellas encuadradas dentro de la base de datos JCR en Q1 y Q2. Se valoran a su vez, una muestra donde existan personas mayores más otro colectivo y, programas de intervención frente a otros campos de actuación. A pesar de las limitaciones que se señalan a la bibliometría en las ciencias sociales, con este trabajo se genera una visión general sobre la producción científica respecto la temática analizada, líneas de actuación frente a investigaciones futuras y se perfila la consideración de la educación social con el colectivo de personas mayores.

## REFERENCIAS

- Abades, M. y Rayón, E., *El envejecimiento en España: ¿Un reto o problema social?*, doi: dx.doi.org/10.4321/S1134-928X2012000400002, *Gerokomos*, 23(4), 151-155 (2012).
- Abellán García, A., Aceituno Nieto, P., Pérez Díaz, J.D., Ramiro Fariñas, A., Ayala García, A. y Pujol Rodríguez, R., *Un perfil de las personas mayores en España, 2019. Indicadores estadísticos básicos*. *Informes Envejecimiento en red*, 22, 38 (2019).
- Anta Cabrerros, C., *Análisis bibliométrico de la investigación educativa divulgada en publicaciones periódicas españolas entre 1990-2002*, *Revista Electrónica de Investigación Educativa*, 10(1), 1-17 (2008).
- Aparicio-Martínez, P., Perea-Moreno, A.J. y otros cuatro autores, *A Bibliometric Analysis of the Health Field Regarding Social Networks and Young People*, doi: 10.3390/ijerph16204024, *International Journal of Environmental Research and Public Health*, 20(16), 2019.
- Archambault, E. y Larivière, N., *Los límites de la bibliometría en el análisis de la literatura de ciencias sociales y humanidades*, en *Informar sobre las ciencias sociales en el mundo. Las brechas del conocimiento por UNESCO*, pp. 263-267 UNESCO, México (2011).
- Arduany, J., *Breve introducción a la bibliometría*, Universidad de Barcelona, Barcelona, España (2012).
- Arici, F., Yildirim, P. y otros dos autores, *Research trends in the use of augmented reality in science education: Content and bibliometric mapping analysis*, doi: doi.org/10.1016/j.compedu.2019.103647, *Computers & Education*, 142, 103647 (2019).
- Belchi, G., Necesidad y funciones del profesional de la Educación Social en los Centros Sociales de personas mayores. Una figura tan importante como ignorada, Universidad de Murcia, Murcia, España (2018).
- Cobo, M., López, A. y otros dos autores, *An approach for detecting, quantifying, and visualizing the evolution of a research field: A practical application to the fuzzy sets theory field*, doi:10.1016/j.joi.2010.10.002, *Journal of Informetrics*, 5(1), 146-166 (2011).
- Cortés, D., *Medir la producción científica de los investigadores universitarios: la bibliometría y sus límites*, *Revista de la Educación Superior*, XXXVI(2)(142), 43-65 (2007).
- Courtin, E. y Knapp, M., *Social isolation, loneliness and health in old age: a soping review*, doi: 10.1111/hsc.12311, *Health and Social Care in the Community*, 25(3), 799-812 (2017).
- Grosbeck, G., Tiru, L.G. y Gran, R.A., *Education for Sustainable Development: Evolution and Perspectives: A Bibliometric Review of Research, 1992-2018*, doi: 10.3390/su11216136, *Sustainability*, 11(21), 6136 (2019).
- Haro-Tinajero, R.G., La Educación Social como profesión: cuestiones iniciales sobre su ausencia y posible importancia en Ecuador, doi: 10.4067/S0718-07642017000400013, *Información Tecnológica*, 28(4), 103-110 (2017).
- Hernández-González, V., De Pano-Rodríguez, A. y Reverter-Masia, J., *Spanish doctoral theses in physical activity and sports sciences and authors' scientific publications (LUSTRUM 2013-2017)*, doi: doi.org/10.1007/s11192-019-03295-6, *Scientometrics*, 122, 661-670 (2020).
- Hernández-Torrano D. y Kuzhabekova, A., *The state and development of research in the field of gifted education over 60 years: A bibliometric study of four gifted education journals (1957–2017)*, doi: 10.1080/13598139.2019.1601071, *High Ability Studies*, 1-23 (2019).
- Huggett, S., Gurney, T. y Tumelet, T., *Indicadores bibliométricos de la actividad científica española 2005-2014*, FECYT, Madrid, España (2016).
- Kovačević, J. y Hallinger, P., *Finding Europe's niche: science mapping the knowledge base on educational leadership and management in Europe, 1960–2018*, doi: 10.1080/09243453.2019.1692875, *School Effectiveness and School Improvement*, 39(5), 537-560 (2019).
- Losada, J.L., y Manolov, R., *The process of basic training, applied training, maintaining the performance of an observer*, doi: 10.1007/s11135-014-9989-7, *Quality & Quantity*, 49(1), 339-347 (2015).
- Martín, F.M., *Habilidades comunicativas como condicionantes en el uso de las TIC en personas adultas mayores*, *International Journal Educational Research and Innovation*, 8, 220-232 (2017).
- Moher, D., Liberati, A. y otros tres autores, *Ítems de referencia para publicar Revisiones Sistemáticas y Metaanálisis: La Declaración PRISMA*, *Revista Española de Nutrición Humana y Dietética*, 18(3), 172-181 (2014).

- Moreno-Fernández, O. y Moreno-Crespo, P., *Análisis bibliométrico de las tesis doctorales españolas indexadas con el descriptor "sector de la educación" (1976/2014)*, doi: dx.doi.org/10.3989/redc.2016.3.1331, Revista Española de Documentación Científica, 39(3), e146 (2016).
- Muñoz, I. y Rueda, E., *Evolución de la Educación Social como práctica educativa y social*, Revista de Educación Social, 18, 1-15 (2014).
- Muñoz, I., *Perfil profesional del educador social con personas mayores. Identificación de competencias* Universidad de Granada, Granada, España (2008).
- Ong, A.D., Uchino, B.N. y otros dos autores, *Loneliness and health in older adults: a mini-review and synthesis*, doi: 10.1159/00044165, Gerontology, 62, 443-449 (2016).
- Ortega, J., *La educación a lo largo de la vida: la educación social, la educación escolar, la educación continua... todas son educaciones formales*, Revista de educación, 338, 167-176 (2005).
- Palazón, M.A., Ortega, E. y García-Angulo, A., *Análisis bibliométrico de la producción científica en el fútbol sala*, doi: doi.org/10.6018/242901, Revista Euroamericana de Ciencias del Deporte, 4(2), 19-24 (2015).
- Pérez, G., García, J.L. y Fernández-García, A., *Fundamentos de la Pedagogía Social y de la Educación Social*, Interfaces científicas-Educação, 3(1), 21-32 (2014).
- Rodríguez-Sabiote, C. y Úbeda-Sánchez, A. M., *Análisis bibliométrico a través de indicadores de calidad metodológica de las revistas españolas de educación en JCR*, doi: doi.org/10.7203/relieve.25.1.12771, Relieve, 25(1), art. 2 (2019).
- Ruiz-Pérez, R., Marcos-Cartagena, D. y López-Cózar, E., *La autoría científica en las áreas de ciencia y tecnología. Políticas internacionales y prácticas editoriales en las revistas científicas españolas*, doi: hdl.handle.net/10481/32378, Revista Española de Documentación Científica, 37(2), 91-102 (2014).
- Smith, C.D. y Baik, C., *High-impact teaching practices in higher education: a best evidence review*, doi: 10.1080/03075079.2019.1698539, Studies in Higher Education, (2019).
- Tiana, A. y Sanz, F., *Génesis y situación de la educación social en Europa*, Editorial UNED, Madrid, España (2015).
- United Nations, *World Population Ageing 2015* (2015).
- United Nations, *World Population Prospects: the 2019 Revision* (2019).
- Viana-Orta, M.I., Senet, J.M. y Camacho, G., *La titulación de Educación Social en España. Análisis comparado de algunas de sus características*, Educación Social. Revista de Intervención Socioeducativa, 73, 177-192 (2019).
- Vogl, S., Scherndl, T. y Kuhberger, A., *Psychology: a bibliometric analysis of psychological literatura in the online media*, doi: 10.1007/s11192-018-2727-5, Scientometrics, 115(3), 1253-1269 (2018).

Página en blanco