



Síndrome de Lutembacher-Cossio

Germán Ramos, Luigi Gabrielli, Samuel Córdova.

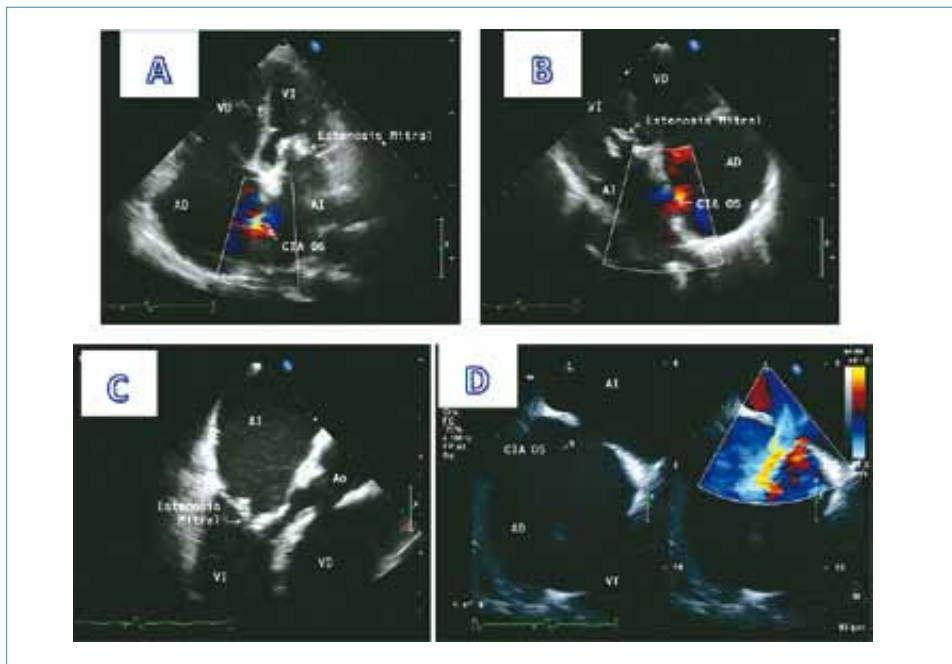
Laboratorio de Ecocardiografía. División de Enfermedades Cardiovasculares. Pontificia Universidad Católica de Chile.

Recibido 9 abril 2010, Aceptado 26 mayo 2010

Rev Chil Cardiol 2010; 29: 263

El Síndrome de Lutembacher-Cossio corresponde a la coexistencia de estenosis mitral, habitualmente de etiología reumática con un defecto del tabique interauricular, por lo general, comunicación interauricular tipo ostium

secundum¹. Su baja prevalencia y cuadro clínico oligosintomático hacen de su hallazgo un hecho excepcional, aunque se han descrito casos familiares². A continuación se exponen imágenes ecocardiográficas de esta patología.



A. Ecocardiograma transtorácico, proyección apical de 4 cámaras, B. Ecocardiograma transtorácico, proyección apical 4 cámaras invertida, C. Ecocardiograma transesofágico en esófago-medio 130°, D. Ecocardiograma transesofágico, esófago-medio 0°, tabique interauricular.

Abreviaciones: AD: aurícula derecha; AI: aurícula izquierda; VD: ventrículo derecho; VI: ventrículo izquierdo; CIA OS: comunicación interauricular tipo ostium secundum; VT: válvula tricúspide; Ao: aorta.

Correspondencia:

Correspondencia: Dr. Samuel Córdova A.
Laboratorio de Ecocardiografía Hospital Clínico de la
Pontificia Universidad Católica de Chile
Correo electrónico: scordova@med.puc.cl

Referencias:

1. OLIVARES-REYES A, AL-KAMME A. Lutembacher's Syndrome with small atrial septal defect diagnosed by transthoracic and transesophageal echocardiography that underwent mitral valve replacement. J Am Soc Echocardiogr 2005; 18: 1105.
2. PATIL CV, VIJAYKUMAR M, PANDE AV, SHAH LS. Familial Lutembacher's syndrome in mother and daughter. Indian Heart J 1997; 49: 415-7.